

PISTOLA AIRMIX®

AVX

Desmontagem / Remontagem

DOCUMENTO TRADUZIDO A PARTIR DO ORIGINAL

IMPORTANTE: Deverá ler atentamente todos os documentos antes do armazenamento, instalação ou da utilização do material em questão (para uso estritamente profissional).

FOTOS E ILUSTRAÇÕES NÃO CONTRATUAIS. MATERIAIS SUJEITOS A MODIFICAÇÕES SEM AVISO PRÉVIO.

KREMLIN - REXSON

150, avenue de Stalingrad

93 245 - STAINS CEDEX – France

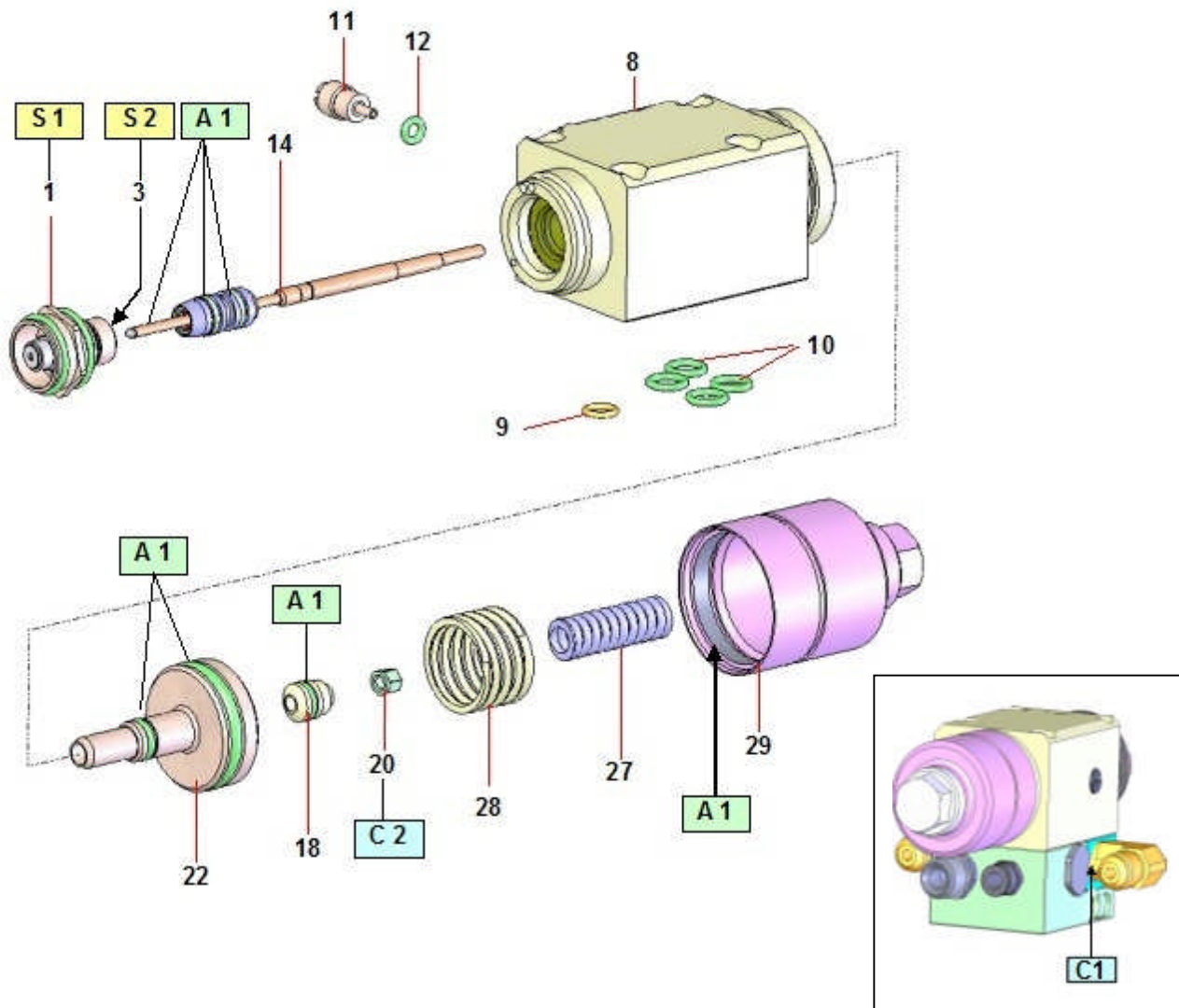
☎: 33 (0)1 49 40 25 25 Fax: 33 (0)1 48 26 07 16

www.kremlin-rexson.com

**ATENÇÃO:**

Antes de qualquer intervenção na pistola, cortar a alimentação de ar comprimido e descomprimir os circuitos ao controlar a abertura da pistola.

A pistola está sujeita à directiva ATEX e em caso algum, deve ser modificada. O não cumprimento deste requisito não é da nossa responsabilidade.



Índice	Instruções	Designação	Referência
A 1	Massa PTFE	Tubo de massa "TECHNILUB" (10 ml)	560.440.101
C 1	Cola Anaeróbia tubo estanque PTFE	Loctite 577	-
C 2	Cola Anaeróbia fio fino	Loctite 222	-
S 1	Força de aperto: 24 Nm		
S 2	Força de aperto: 2 Nm		

Antes de desmontar qualquer elemento da pistola, devem ser tomadas algumas precauções:

- Retirar a tinta contida para um recipiente de tinta.
- Encher esse recipiente com solvente de limpeza.
- Pulverizar o solvente até que este saia bem claro.
- Cortar a pressão de ar de alimentação da pistola.
- Comandar a abertura da pistola para descomprimir o circuito.
- Desmontar a peça a limpar ou a substituir.

Antes de voltar a montar os diferentes elementos, é necessário respeitar algumas precauções:

- **Limpar todas as peças com solvente de limpeza apropriado com a ajuda de um pincel e de uma escova.**
- **Montar as juntas novas se necessário, depois de terem sido lubrificadas com massa PTFE.**
- **Montar as peças novas se necessário.**

▪ SUBSTITUIÇÃO DA PISTOLA

Cortar a alimentação de ar e de produto da pistola. Descomprimir os circuitos.

Desapertar os 4 parafusos e desmontar a pistola da base.

Montar a nova pistola na base substituindo as juntas (9 e 10) e voltar a colocar os 4 parafusos.

▪ PORTA-ASSENTO (1)

Retirar o cabeçal, desapertar o porta-assento (1) com a chave (35) fornecida com a pistola.

Limpar o interior da pistola. Se necessário, substituir por um conjunto novo (ver peças de substituição Ind. 1).

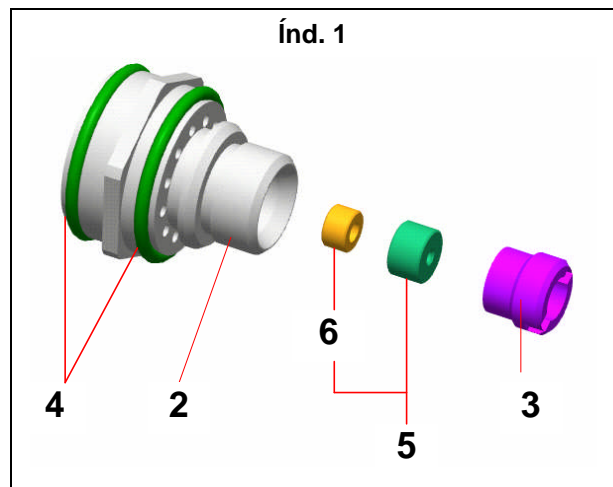
Desapertar o parafuso (3) com uma chave, retirar o assento (5) e substituí-lo.

Voltar a colocar o assento como mostra a figura lateral (cone de impermeabilização contra a agulha), sem esquecer a junta do assento (6).

Voltar a montar as peças pela ordem inversa das operações.

Mudar as 2 juntas (4).

Respeitar as forças de aperto.



▪ CARTUCHO E AGULHA (14)

Desapertar o cilindro (29) - (atenção às molas 27 e 28).

Inserir o arraste (18) e puxar ao máximo para trás.

Com uma pinça, prender a parte posterior da agulha e, com uma chave, desapertar e colocar a porca (20).

Retirar o arraste (18).

Colocar o cabeçal (70), o bico (78) e o porta-assento (1).

Desapertar 2 voltas o detector de fuga (11).

Empurrar a agulha para a frente e bater levemente no eixo para retirar o conjunto de cartucho-agulha (14).

Voltar a colocar o novo cartucho-agulha equipado começando pela parte da frente.

➔ **IMPORTANTE: com um tubo, empurrar o cartucho até sentir o estribo.**

Apertar o detector de fuga (11).

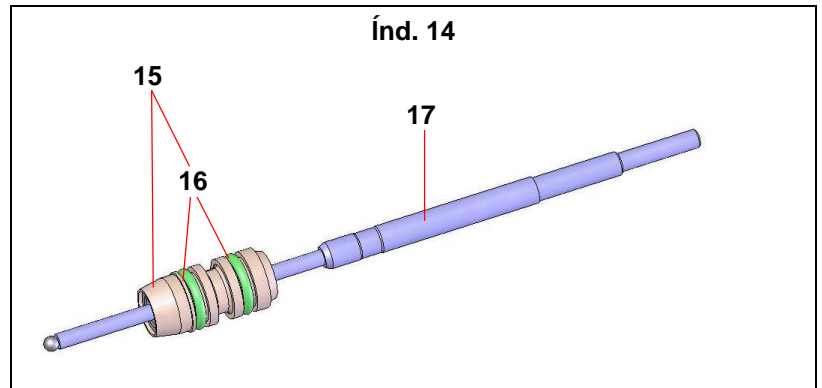
Colocar o pistão (22) e o arraste (18) na parte traseira da agulha.

Aparafusar e instalar de forma firme a porca (20). Voltar a montar as peças na parte traseira da pistola.

Aparafusar o porta-assento (1), apertá-lo respeitando a força de aperto recomendada.

Voltar a montar o bico (78) e o cabeçal (70).

Nota: *É possível substituir o cartucho (15) sem trocar de agulha (17), se esta não apresentar nenhum desgaste, mas é sempre preferível trocar o conjunto das 2 peças (14) para obter uma impermeabilização perfeita.*



Antes de voltar a montar os diferentes elementos, é necessário respeitar algumas precauções:

- Limpar todas as peças com solvente de limpeza apropriado com a ajuda de um pincel e de uma escova.
- Montar as juntas novas se necessário, depois de terem sido lubrificadas com massa PTFE.
- Montar as peças novas se necessário.