

POMPE EOS 03-R440

Démontage / Remontage

NOTICE ORIGINALE

IMPORTANT : Lire attentivement tous les documents avant le stockage, l'installation ou la mise en service du matériel concerné (à usage strictement professionnel).

PHOTOS ET ILLUSTRATIONS NON CONTRACTUELLES. MATERIELS SUJETS A MODIFICATION(S) SANS PREAVIS.

KREMLIN - REXSON

150, avenue de Stalingrad
93 245 - STAINS CEDEX - France

☎ : 33 (0)1 49 40 25 25 **Fax** : 33 (0)1 48 26 07 16

www.kremlin-rexson.com



ATTENTION :

Avant toute intervention sur la pompe, procéder à la vidange du lubrifiant T, couper l'alimentation en air comprimé et décompresser les circuits.

La pompe est soumise à la directive ATEX et ne doit en aucun cas être modifiée. Le non-respect de cette préconisation ne saurait engager notre responsabilité.

- **REPLACEMENT DE LA PARTIE HYDRAULIQUE OU DU MOTEUR (VOIR DOC. 573.462.050 & 573.473.050)**

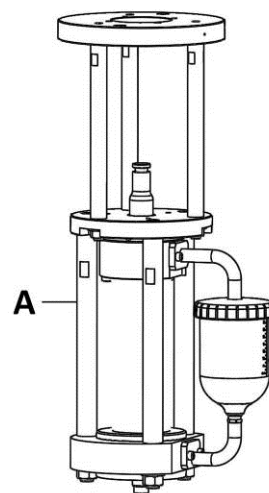
Des protecteurs (capot moteur, protecteur d'accouplement, carters,...) sont mis en place pour une utilisation sûre du matériel. Le fabricant ne peut être tenu pour responsable en cas de dommages corporels ainsi que des pannes et / ou endommagement du matériel résultant de la destruction, de l'occultation ou du retrait total ou partiel des protecteurs.

Pour intervenir sur la pompe, il faut :

- démonter, si nécessaire, tous les accessoires de la pompe (cannes, filtre).
- procéder à la vidange du lubrifiant T dans la partie supérieure (A).
- déposer, si nécessaire, la pompe sur l'établi (la pompe est équipée d'un anneau de levage).

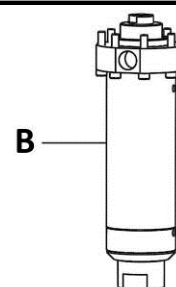
La partie hydraulique de la pompe est composée de 2 sous-ensembles :

- la partie supérieure (sous ensemble aspiration à soufflet : A) →



- la partie inférieure (sous ensemble produit : B) →

La maintenance la plus courante concerne cette partie.



VIDANGE DE LA POMPE

**Des protecteurs (capot moteur, protecteur d'accouplement , carters,...) sont mis en place pour une utilisation sûre du matériel.
Le fabricant ne peut être tenu pour responsable en cas de dommages corporels ainsi que des pannes et / ou endommagement du matériel résultant de la destruction, de l'occultation ou du retrait total ou partiel des protecteurs.**

Positionner un bac de contenance de 2L minimum sous l'orifice de vidange.
Dévisser à l'aide une clé 6 pans de 12mm creux le bouchon de vidange.
Evacuer les produits conformément à la législation du pays où le matériel est utilisé.

REMISE EN PLACE DU BOUCHON

Nettoyer le bouchon de vidange.



Mettre un peu de colle sur le filetage du bouchon de vidange (Loctite 577).

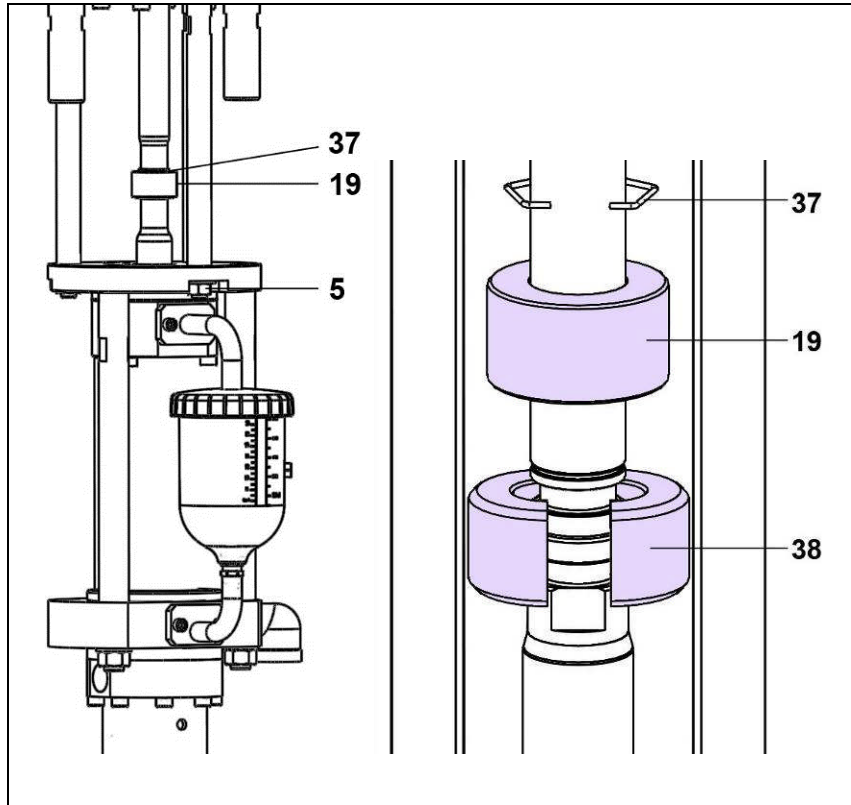
Visser le bouchon de vidange à l'aide d'une clé 6 pans creux de 12mm.

DESACCOUPLLEMENT / ACCOUPLEMENT DE LA POMPE

Des protecteurs (capot moteur, protecteur d'accouplement , carters,...) sont mis en place pour une utilisation sûre du matériel.
Le fabricant ne peut être tenu pour responsable en cas de dommages corporels ainsi que des pannes et / ou endommagement du matériel résultant de la destruction, de l'occultation ou du retrait total ou partiel des protecteurs.

DESACCOUPLLEMENT DE LA POMPE

- Arrêter la pompe.
- Soulever le frein d'axe (37).
- Soulever la bague de fermeture (19).
- Récupérer les demi-coquilles (38) et la bague (19).
- Dévisser les écrous (5) des tirants du moteur à la pompe.



ACCOUPLLEMENT DE LA POMPE

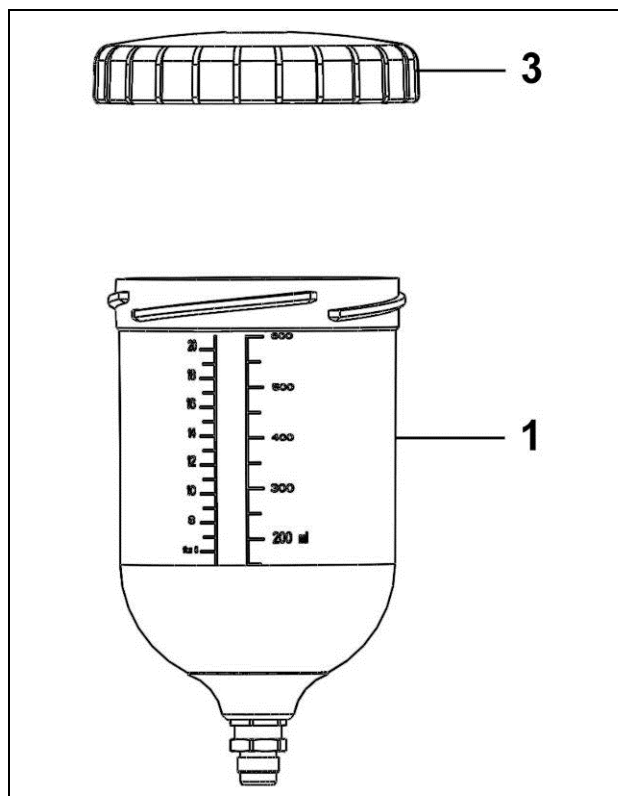
- Visser les écrous (5) des tirants du moteur à la pompe.
- Après avoir glissé le frein d'axe (37) et la bague de fermeture (19), tirer la tige de piston du moteur pour la mettre en contact avec le piston de la pompe.
- Placer les demi-coquilles (38) sur les extrémités des tiges de piston moteur et pompe.
- Descendre la bague de fermeture (19).
- Placer le frein d'axe (37).

REPLISSAGE DE LA PARTIE ASPIRATION (A) EN LUBRIFIANT T

Nota :N'utiliser que du lubrifiant compatible avec les pièces en contact avec le produit (Voir fiche technique du fabricant de produit).

Utiliser uniquement du lubrifiant T KREMLIN REXSON.

- Dévisser le couvercle du godet (3).
- Faire fonctionner la pompe pour la charger en produit.
- Une fois chargée, verser le lubrifiant T dans le godet (1) jusqu'au niveau maximum.
- Refaire le niveau en lubrifiant T, jusqu'au refoulement dans le godet ($\approx 1.2L$).
- Revisser le couvercle sur le godet (3).



DEMONTAGE / REMONTAGE DE LA PARTIE HYDRAULIQUE

Des protecteurs (capot moteur, protecteur d'accouplement, carters,...) sont mis en place pour une utilisation sûre du matériel.

Le fabricant ne peut être tenu pour responsable en cas de dommages corporels ainsi que des pannes et / ou endommagement du matériel résultant de la destruction, de l'occultation ou du retrait total ou partiel des protecteurs.

DEMONTAGE / REMONTAGE DES SOUS-ENSEMBLES DE LA PARTIE PRODUIT (B)

Nota : Le clapet d'aspiration, le cylindre, le clapet de refoulement se démontent et se changent sans avoir besoin de désaccoupler la partie produit (B) de la partie aspiration (A).

CLAPET D'ASPIRATION (34)

Démontage

Dévisser le clapet d'aspiration (34) avec une clé plate de 50mm.

Nota : Si le cylindre (32) reste solidaire du clapet d'aspiration, dévisser l'ensemble, puis maintenir le cylindre (32) à l'aide d'une broche passée dans les trous du cylindre prévus à cet effet.

La bille (37) tient sur le corps du clapet (35) à l'aide du jonc circulaire (36).

Nettoyer les pièces avec le produit de nettoyage approprié.

Remontage

Remonter la bille (37) et le jonc (36) sur le corps du clapet d'aspiration (35).

Changer le joint (28). Le graisser.

⚠ Mettre de la graisse sur le filetage du corps de clapet.

Remonter l'ensemble clapet (34) sur le cylindre (32).

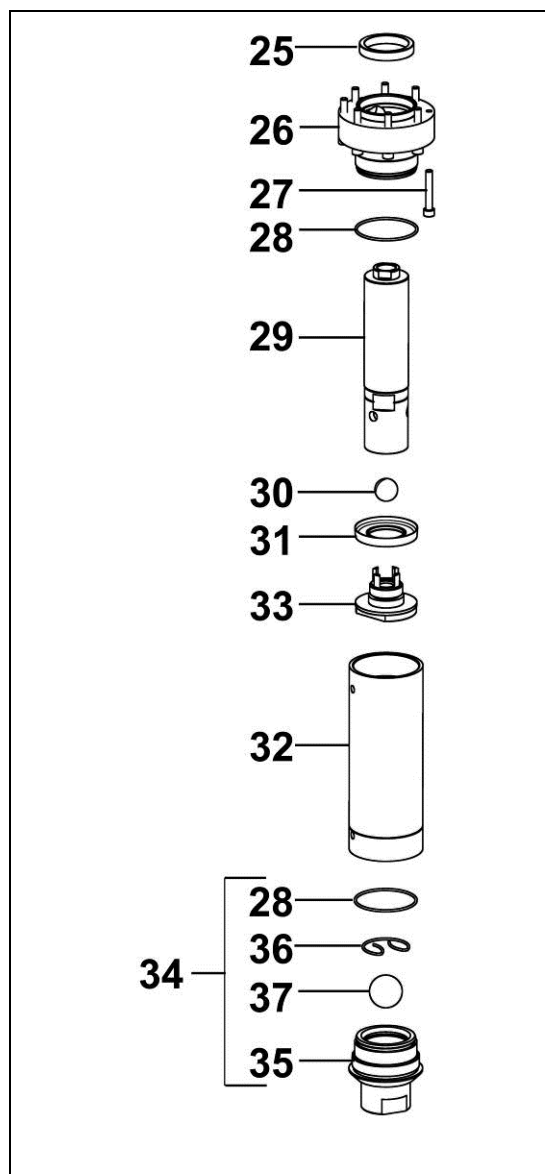
CYLINDRE (32)

Le cylindre est percé d'un trou à chaque extrémité pour faciliter le démontage.

En fonction de la pièce qui se dévisse en premier, passer une broche dans l'un de ces trous pour dévisser l'autre partie.

Au remontage, changer les 2 joints (28). Les graisser.

⚠ Mettre de la graisse à l'intérieur du cylindre (graisse, type A1) et sur les taraudages pour éviter d'abîmer la garniture mobile (graisse, type A2) - (voir graisses dans § Instructions de montage).



■ CLAPET DE REFOULEMENT (33) ET JOINT COUPELLE (31)

Démontage

Dévisser le cylindre (32) et le tirer vers le bas.

Dévisser le clapet de refoulement (33) avec une clé plate de 58mm en maintenant le piston (29).

Extraire la bille (30).

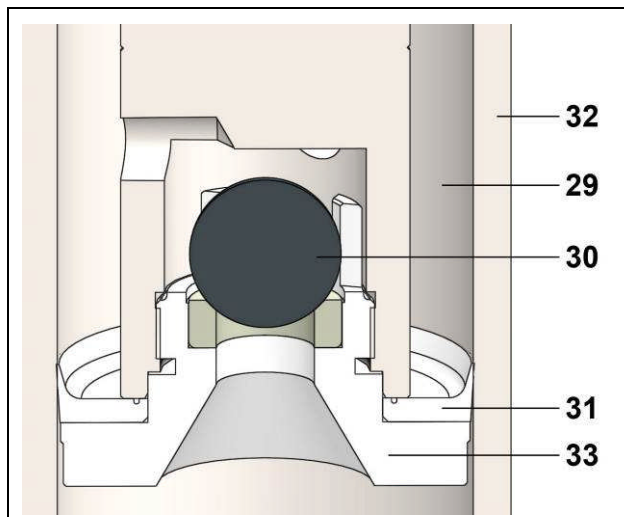
Retirer le joint coupelle (31).

Nettoyer les pièces.

Remontage

Monter un joint coupelle neuf (31).

Placer la bille (30) sur le clapet de refoulement (33).



⚠ Mettre de la graisse sur le filetage du clapet de refoulement (33) (graisse, type A2).

Visser l'ensemble dans la partie inférieure du piston (29) (voir graisses dans § Instructions de montage).


DEMONTAGE / REMONTAGE DES SOUS-ENSEMBLES DE LA PARTIE ASPIRATION (A)

Nota : Le démontage du joint d'étanchéité supérieur et du soufflet nécessite de désaccoupler la partie produit (B) de la partie aspiration (A).

PROCEDURE DE DESACCOUPEMENT

Démonter le cylindre (32). Cela permet de visualiser le piston (29) de l'hydraulique.

➤ Il faut positionner le piston vers le bas.

 Pour cela, mettre une pression d'air (0,2 à 0,5 bar) sur le moteur. Lorsque le piston atteint le point le plus bas, fermer la vanne d'arrivée d'air pour empêcher le piston de remonter.

Enlever les 3 écrous (22), les rondelles (21).

Tirer la bride d'aspiration (20) vers le bas, jusqu'à ce que l'on aperçoive la jupe (10).

Nota: Le cylindre (17) doit rester assembler avec le palier d'aspiration (11).

Dévisser légèrement les 3 vis (15).

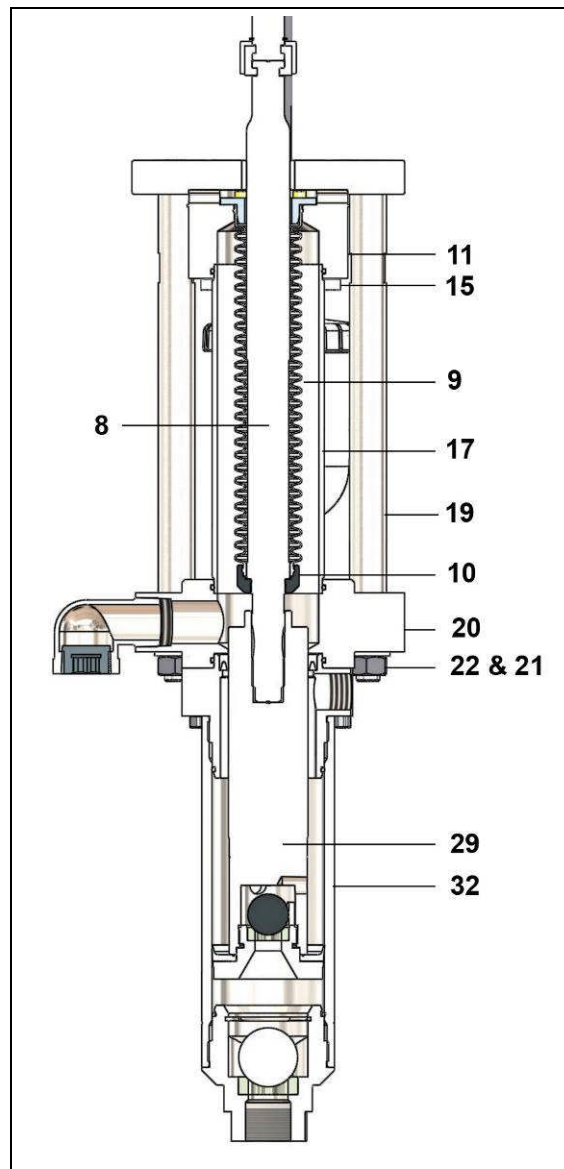
Dévisser complètement la jupe (10) (outil : clé plate de 36mm).

Nota : il est possible de démonter un des 3 tirants (19) de la pompe pour accéder, plus facilement, à la jupe.

Faire glisser vers le haut l'ensemble jupe-soufflet pour dégager les plats de la tige d'accouplement (8).

 **attention : la jupe doit rester visible.**

A l'aide de 2 clés, désolidariser le piston (29) de la tige d'accouplement (8) en utilisant les plats dégagés de la tige d'accouplement et ceux de la base du piston.



PROCEDURE DE REACCOUPLLEMENT

⚠ Changer tous les joints (16 et 28) et les graisser.

Nettoyer le filetage de la tige d'accouplement (8) et le taraudage du piston (29) de la pompe.
Faire descendre la tige moteur (cf § précédent).

⚠ Mettre un peu de colle sur le filetage de la tige moteur (Loctite 222) .

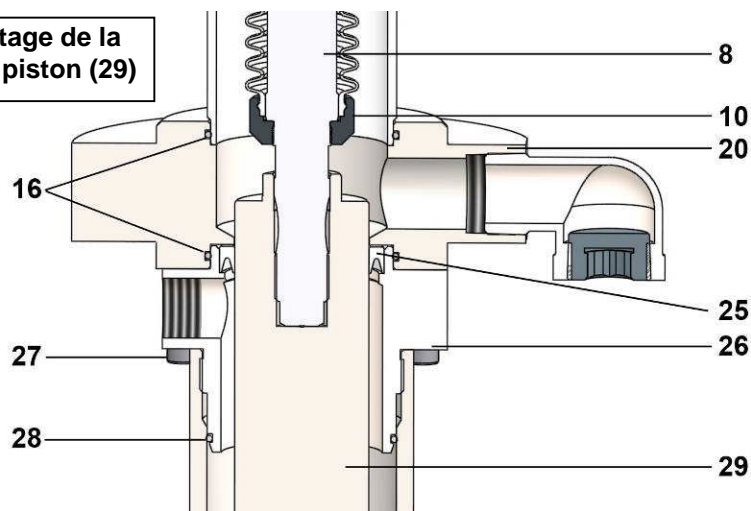
Présenter l'ensemble piston hydraulique-bride de refoulement.

Visser la tige du moteur dans le piston de l'hydraulique. Bloquer l'ensemble.

⚠ Mettre un peu de colle sur le filetage du piston de l'hydraulique (Loctite 577).

➤ **Tirer la jupe (10) vers le bas, puis la visser sur le piston de l'hydraulique (29).**
(outil : clé plate de 36mm).

Détail du montage de la jupe (10) sur le piston (29)



Remonter le tirant (19) s'il a été retiré au démontage.

Replacer la bride d'aspiration (20).

Resserer les 3 vis (15).

Placer les 3 rondelles (21) et resserrer les écrous (22).

Remonter toute la partie basse de la pompe comme expliquée précédemment (cylindre, tube d'aspiration,...).

▪ JOINT D'ETANCHEITE SUPERIEURE (25)

Démontage

Dévisser les 8 vis (27).

Désaccoupler la partie produit (A) de la partie aspiration (B).

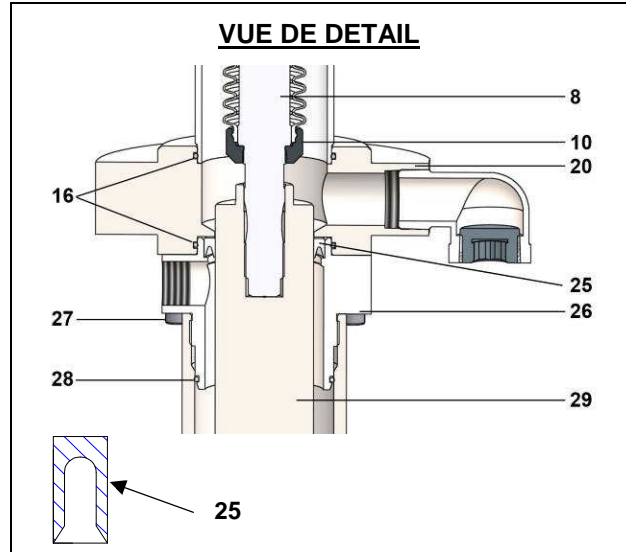
Extraire le joint GT (25) en tirant la bride de refoulement (26) vers le bas.

Oter les joints toriques (16 et 28).

Remontage

⚠ Monter le nouveau joint GT (25) dans la bride de refoulement (26) après l'avoir graissé.

➤ **Respecter le sens de montage du joint GT (25).**



▪ SOUFFLET

Cette opération doit être réalisée après le désaccouplement de la partie inférieure et de la partie supérieure de l'hydraulique et du démontage du joint d'étanchéité supérieur.

A l'établi, préparer un ensemble : piston hydraulique-bride de refoulement en suivant la procédure de changement du joint d'étanchéité supérieur (25).

Démontage

- Extraire le cylindre (17) du palier (11).
- Désolidariser le palier d'aspiration (11) du moteur en dévissant les vis (15).
- Faire glisser, puis déposer l'ensemble soufflet-jupe-bride.
- Démontez la bride soufflet (7) pour libérer la partie haute du soufflet.
- Démontez la jupe (10).

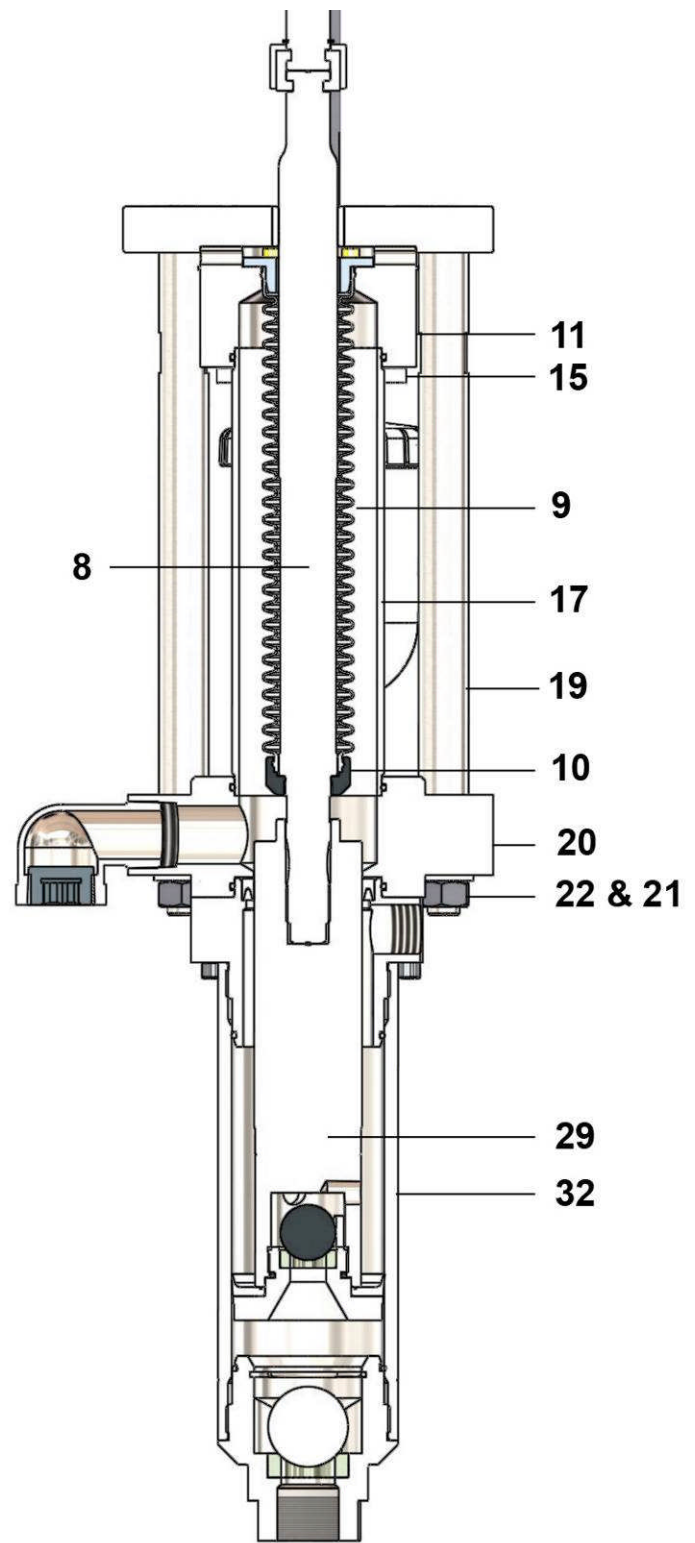
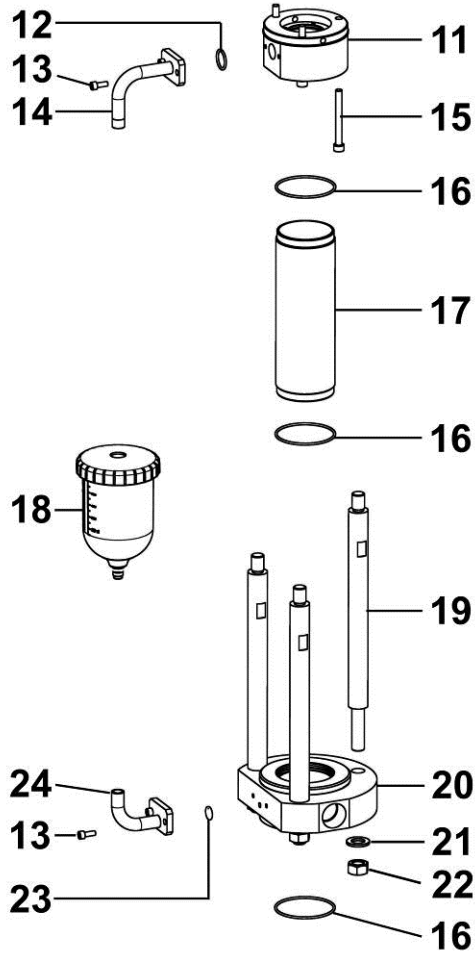
Remontage

A l'établi, préparer un ensemble : soufflet-jupe-bride. Pour cela :

- Monter le nouveau soufflet (9) dans la bride soufflet (7).
- Monter le soufflet en force dans la jupe (10).
- Monter la bride soufflet supérieure (7).
- Faire glisser l'ensemble soufflet-jupe-bride ainsi constitué autour de la tige moteur. L'orienter et le fixer sur l'embase moteur en vissant légèrement les 3 vis (15).

Nota : il est possible de démonter un des 3 tirants (19) de la pompe pour faciliter le remontage.

Réaccoupler la partie produit (B) avec la partie aspiration (A).



■ GODET

Démontage

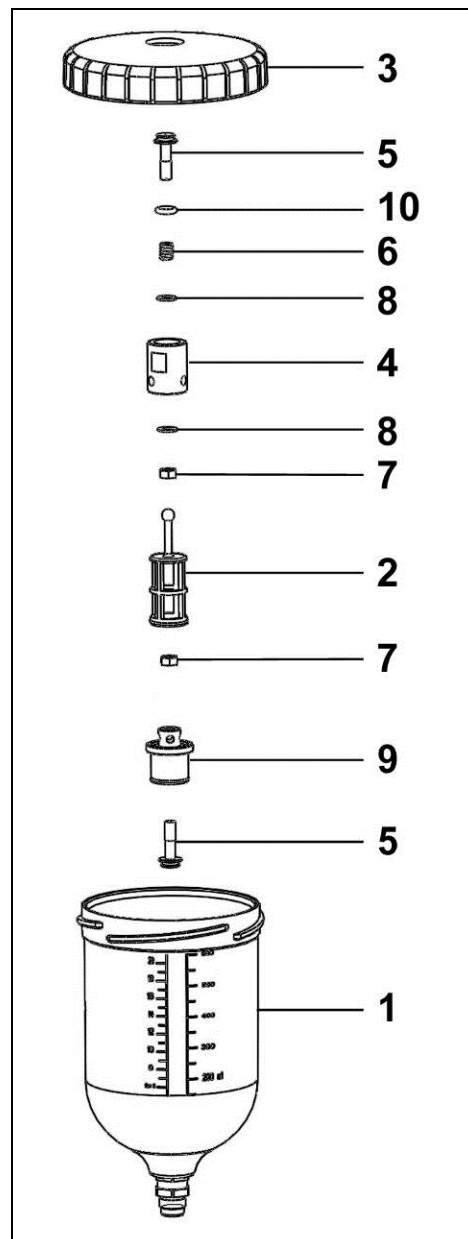
- Dévisser le couvercle (3) du godet (1).
- Dévisser le godet (1) du tube coudé (24) avec une clé plate de 17 mm.
- Enlever le couvercle (3) du tube coudé (24).
- Désolidariser à la main la butée de godet (9) et retirer l'ensemble (5, 9, 7 et 2) du godet.
- Retirer le tamis (2).
- Dévisser l'écrou (7) avec une clé plate de 8mm et la rondelle (8) du clapet (5).
- Dévisser le corps du clapet (4) avec une clé plate de 18mm du tube coudé supérieur (14).
- Dévisser l'écrou (7) avec une clé plate de 8mm et la rondelle (8) du corps du clapet (4) et retirer le ressort (6) avec sa rondelle (8).

Remontage

- Passer le couvercle du godet sur le tube coudé supérieur (14) et le faire maintenir en position haute.
- Visser l'ensemble du clapet supérieur avec le clapet (5) le ressort (6) la rondelle (8) l'écrou (7) à l'aide de la clé plate de 8mm et la rondelle (8) sur le corps du clapet (4).
- Visser le clapet supérieur sur le tube coudé supérieur (14) avec la clé plate de 18mm.
- Visser l'ensemble du clapet inférieur avec le clapet (5) et l'écrou (7) avec la clé plate de 8mm sur la butée de godet (9).
- Positionner le tamis (2).
- Clipper à la main, jusqu'à la butée, l'ensemble du clapet inférieur dans le godet.

 **Mettre un peu de colle sur le filetage du godet (Loctite 577).**

- Visser le godet remonté (1) sur le tube coudé inférieur (24).
- Visser le couvercle (3) du godet (1).



MOTEUR

▪ INVERSEUR MOTEUR

**Des protecteurs (capot moteur, protecteur d'accouplement , carters,...) sont mis en place pour une utilisation sûre du matériel.
Le fabricant ne peut être tenu pour responsable en cas de dommages corporels ainsi que des pannes et / ou endommagement du matériel résultant de la destruction, de l'occultation ou du retrait total ou partiel des protecteurs.**

Cet entretien consiste à remplacer les pièces présentant des coupures ou usures et à nettoyer les organes avec des produits compatibles sans utiliser de matières abrasives susceptibles de les détériorer. Les joints toriques sont montés avec une graisse «Kluber petamo». S'assurer et faire en sorte qu'aucun joint ne se détériore, la coupure d'un seul d'entre eux pouvant occasionner un dysfonctionnement du moteur.

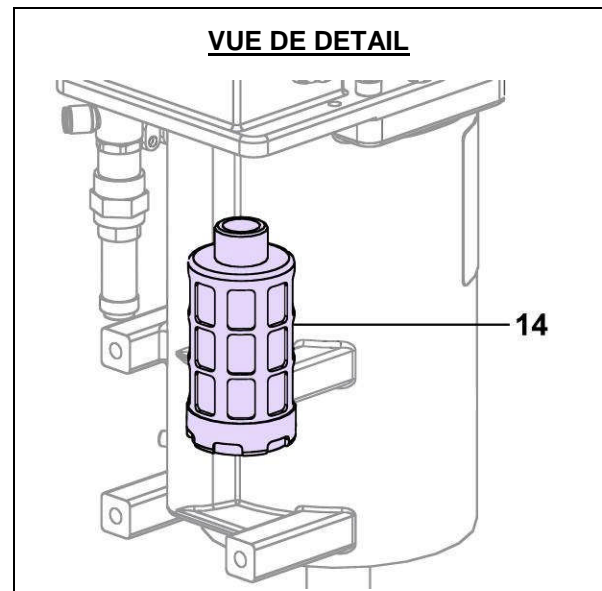
▪ SILENCIEUX

Démontage

- Dévisser le silencieux (14).

Remontage

- Visser le silencieux (14).



▪ SOUPAPE DE DECHARGE

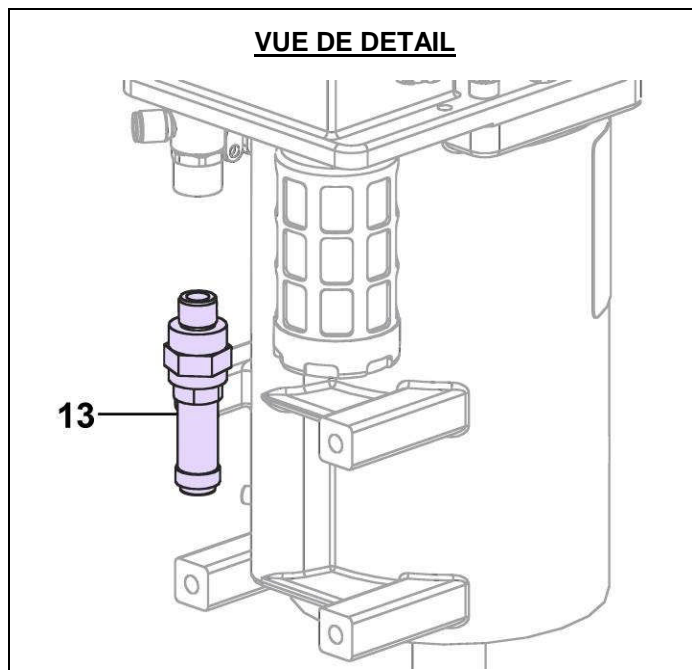
Démontage

- Dévisser la soupape de décharge (13).

Remontage

⚠ Mettre un peu de colle sur le filetage de la soupape de décharge (Loctite 222).

- Visser la soupape de décharge (13).



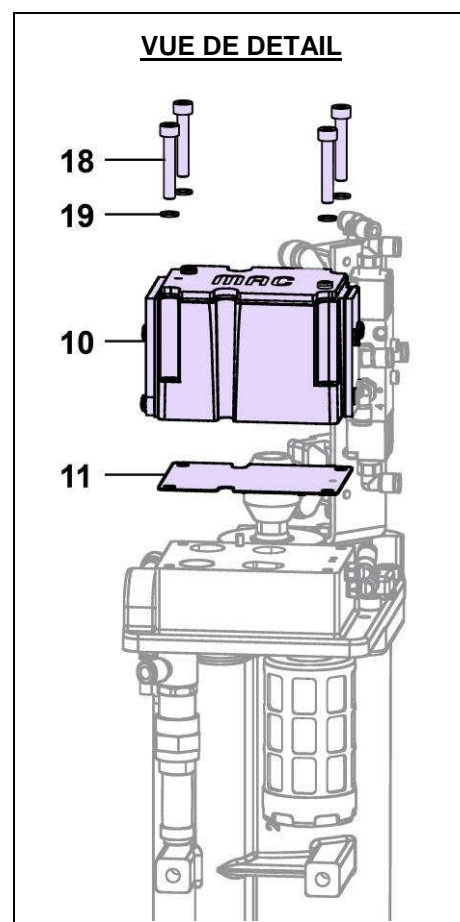
▪ DISTRIBUTEUR 4/2

Démontage

- Dévisser l'anneau de levage (1) et ôter la rondelle (2).
- Oter le capot (3).
- Dévisser les 4 vis (18) à l'aide d'une clé 6 pans creux de 4mm.
- Oter le distributeur (10).

Remontage

- Placer le distributeur (10) sur son emplacement.
- Visser les 4 vis (18) à l'aide d'une clé 6 pans creux de 4mm.
- Placer le capot (3).
- Mettre la rondelle (2).
- Visser l'anneau de levage (1).



▪ DISTRIBUTEUR 5/2 1/8"

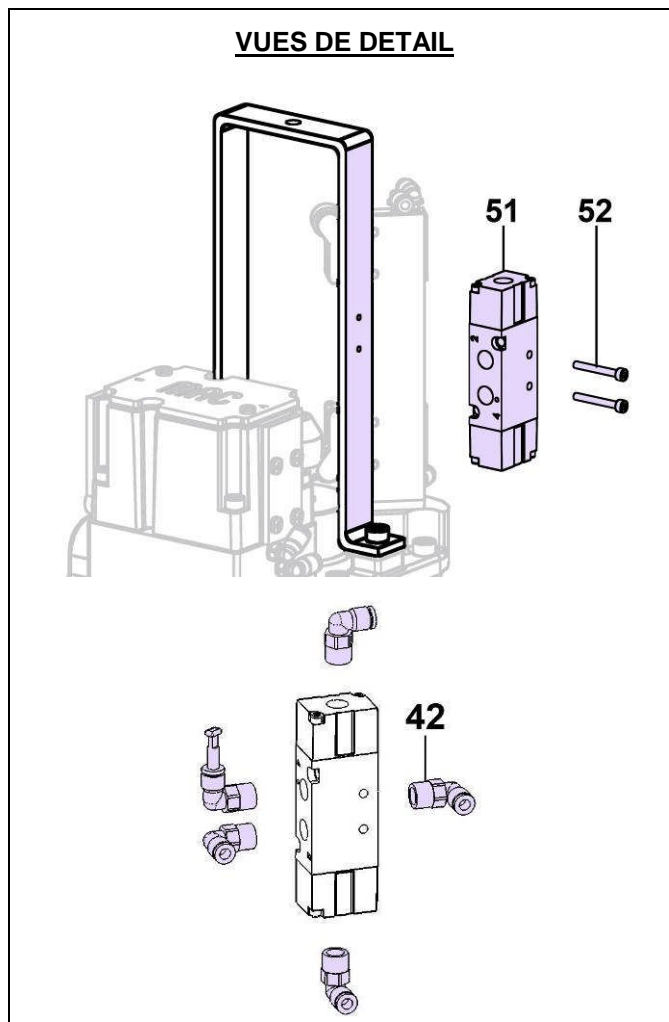
Démontage

- Dévisser l'anneau de levage (1) et ôter la rondelle (2).
- Oter le capot (3).
- Débrancher les tuyaux (41).
- Dévisser les 2 vis (52) à l'aide d'une clé 6 pans creux de 2,5mm.
- Dévisser les 5 coudes (42) à l'aide d'une clé plate de 10mm.

Remontage

⚠ Mettre un peu de colle sur le filetage des coudes (Loctite 222).

- Visser les 5 coudes (42) à l'aide d'une clé plate de 10mm.
- Visser les 2 vis (52) du distributeur à l'aide d'une clé 6 pans creux de 2,5mm.
- Brancher les tuyaux (41).
- Placer le capot (3).
- Mettre la rondelle (2).
- Visser l'anneau de levage (1).



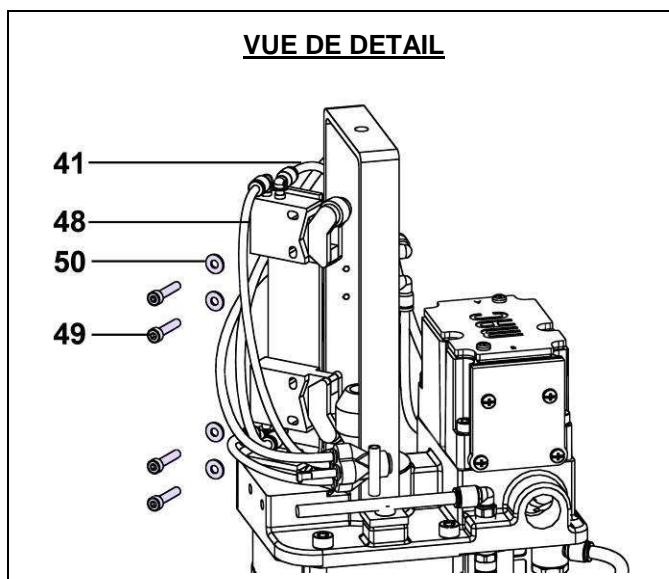
▪ INTERRUPTEUR

Démontage

- Dévisser l'anneau de levage (1) et ôter la rondelle (2).
- Oter le capot (3).
- Repérer et débrancher les tuyaux (41).
- Dévisser les 4 vis (49) à l'aide d'une clé 6 pans creux de 3mm.

Remontage

- Visser les 4 vis (49) à l'aide d'une clé 6 pans creux de 3mm.
- Brancher les tuyaux (41).
- Placer le capot (3).
- Mettre la rondelle (2).
- Visser l'anneau de levage (1).

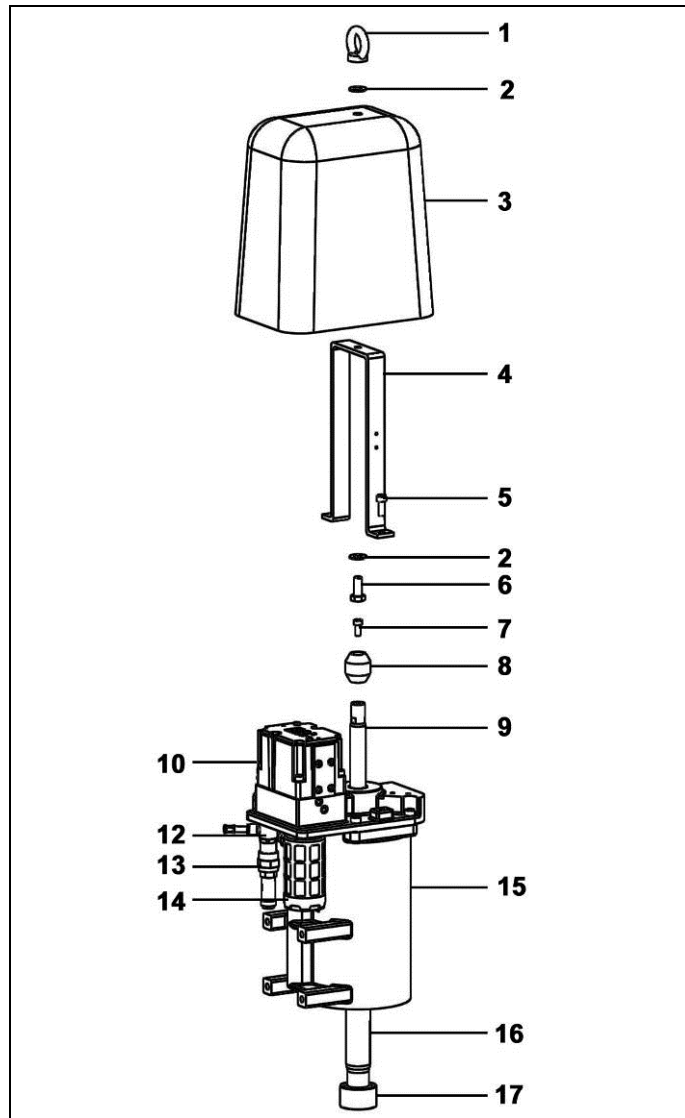


▪ JOINTS

Retirer au préalable, le frein d'axe, la bague de fermeture et les demi-coquilles servant au désaccouplement de la pompe.

Démontage

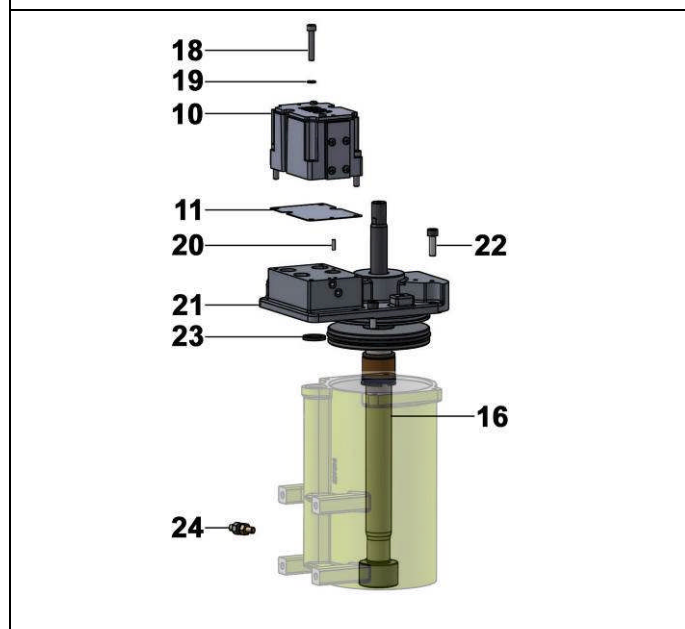
- Dévisser l'anneau de levage (1) et ôter la rondelle (2).
- Oter le capot (3).
- Repérer et débrancher les tuyaux (41).
- Oter les coudes (40).
- Dévisser les 2 vis (5) à l'aide d'une clé 6 pans creux de 5mm et déposer l'étrier (4).
- Dévisser les 4 vis (49) à l'aide d'une clé 6 pans creux de 3mm.
- Dévisser la vis (7) à l'aide d'une clé 6 pans creux de 4mm et déposer la came (8).
- Dévisser les 4 vis (22) à l'aide d'une clé 6 pans creux de 6mm et déposer le couvercle (21).
- Oter le joint (25) à l'aide d'un tournevis plat.
- Enlever l'ensemble piston (28) et tige de piston (16).
- Oter le joint (33) à l'aide d'un tournevis plat.
- Oter le circlips (32) à l'aide d'une pince à bec courbé.
- Oter le joint (25).
- Oter le joint (23).
- Oter le circlips (29) à l'aide d'une pince à bec courbé.
- Oter le joint racleur (31) à l'aide d'un tournevis plat.
- Oter le joint (30) à l'aide d'un tournevis plat.



Remontage

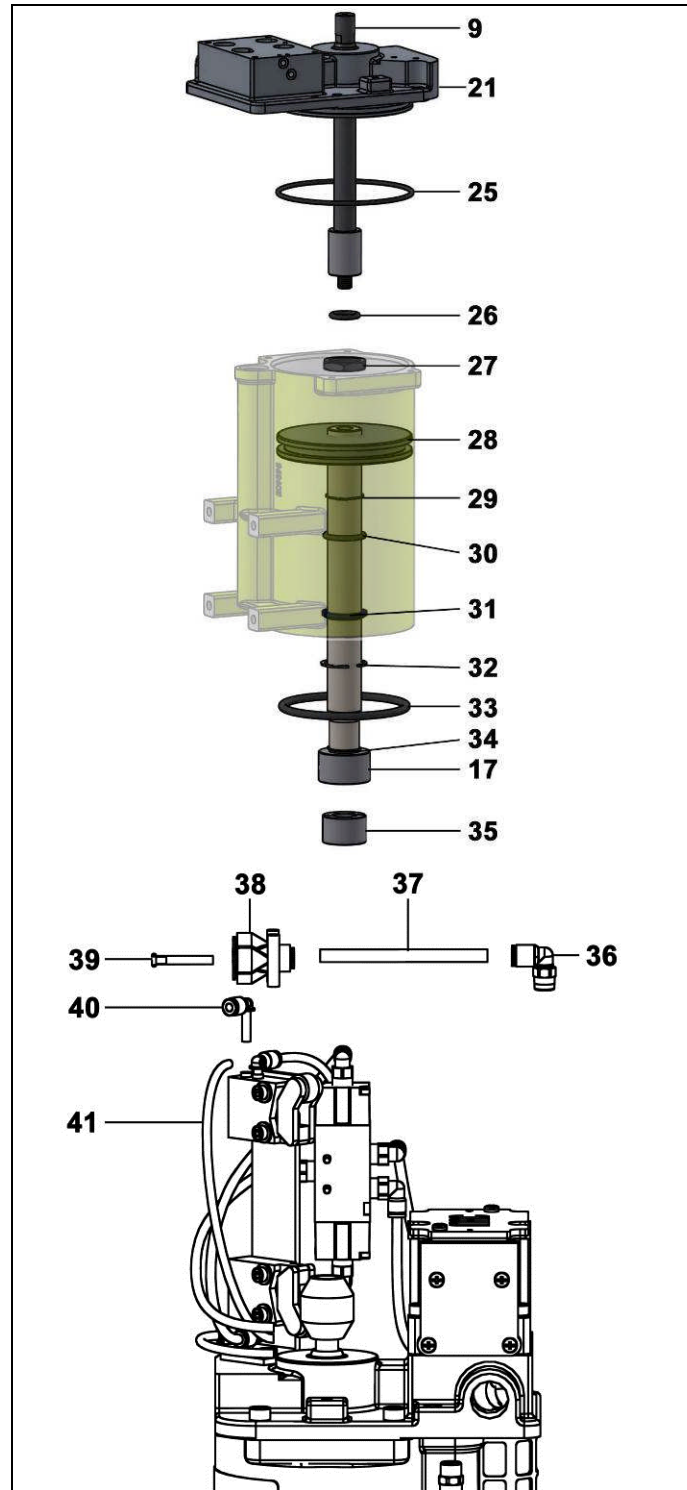
⚠ Mettre un peu de graisse sur les joints.

- Monter le joint (30) dans le cylindre.
- Monter le joint racleur (31) dans le cylindre.
- Insérer le circlips (29) à l'aide d'une pince à bec courbé.
- Monter le joint (23) sur le cylindre.
- Monter le joint (26) dans le couvercle.
- Monter le joint (25) dans le couvercle.
- Insérer le circlips (32) à l'aide d'une pince à bec courbé sur l'ensemble piston (28) et tige de piston (16).
- Monter le joint (33) dans la gorge du piston (28).
- Graisser le cylindre (15).
- Positionner dans le cylindre (15), l'ensemble



piston (28) et tige de piston (16).

- Positionner le couvercle (21) sur le cylindre (15).
- Visser les 4 vis (22) à l'aide d'une clé 6 pans creux de 6mm.
- Positionner la came (8) sur la tige de piston (16).
- Visser la vis (7) à l'aide d'une clé 6 pans creux de 4mm.
- Positionner l'étrier (4) sur le couvercle (21).
- Visser la vis (5) à l'aide d'une clé 6 pans creux de 5mm.
- Monter les coudes (40) sur les interrupteurs (48).
- Brancher les tuyaux (41) sur les coudes (40 et 42).
- Placer le capot (3).
- Mettre la rondelle (2).
- Visser l'anneau de levage (1).



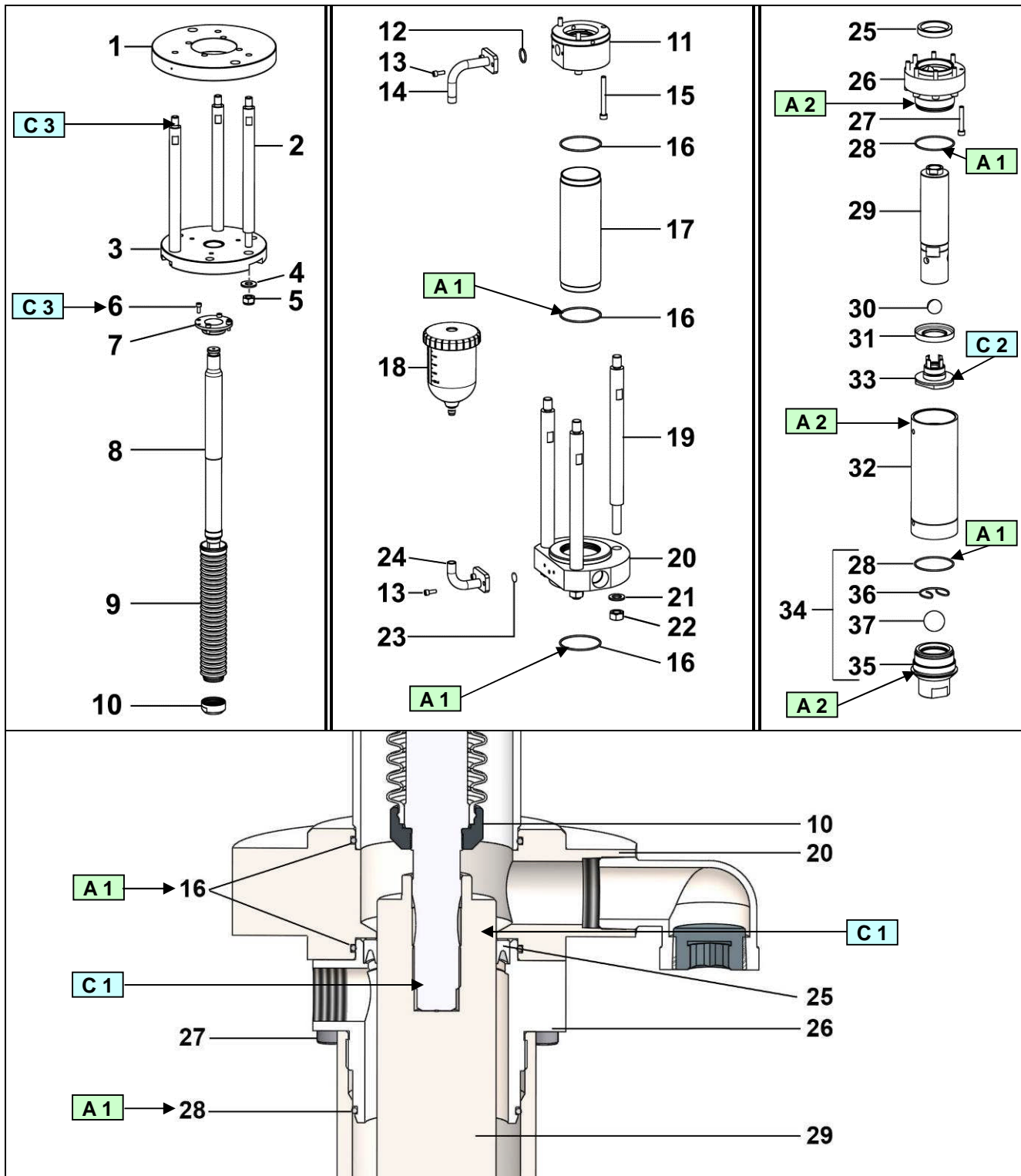
▪ DEGRES D'USURE

Les pièces en contact avec le produit sont amenées à s'user au fil du temps. Cela dépend bien entendu des cadences et du nombre d'heures d'emploi de la pompe mais également du produit qui sera pompé.

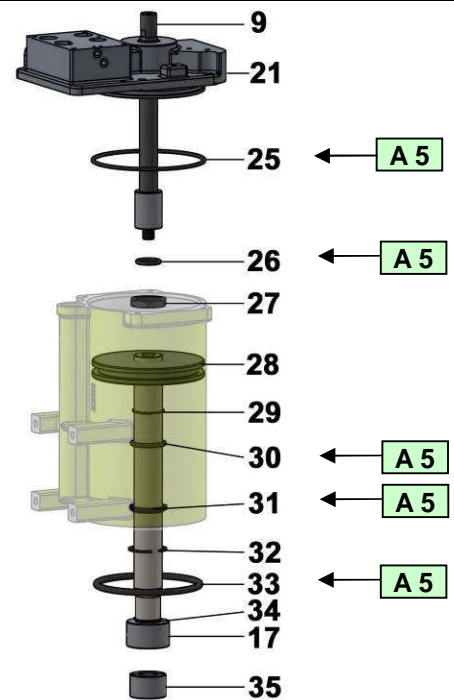
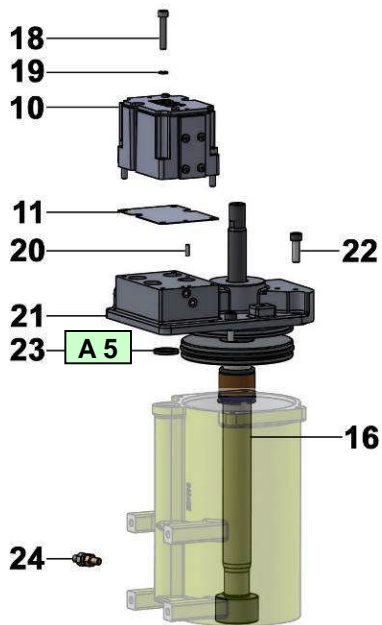
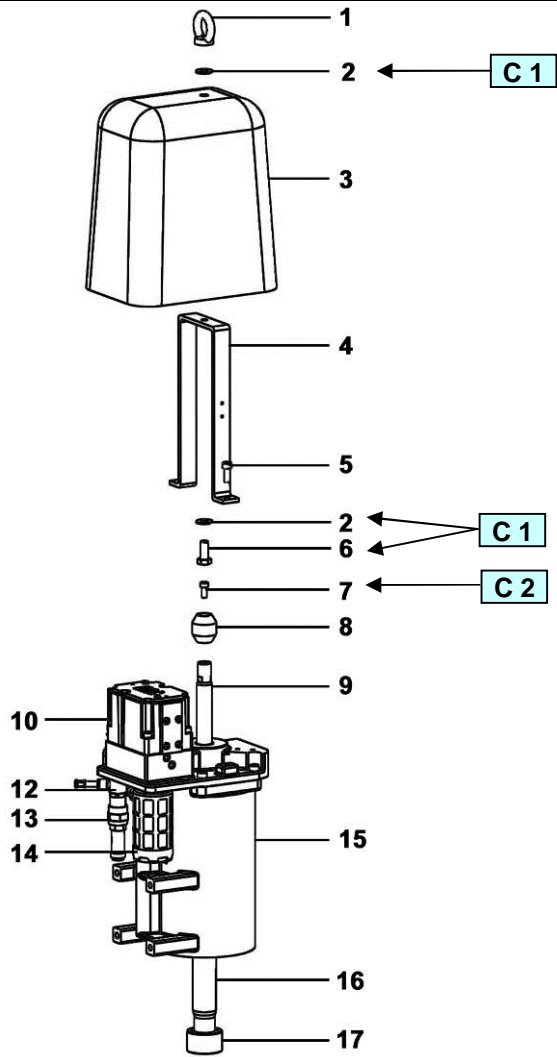
Dans des conditions normales d'emploi et d'entretien, avec des produits normalement chargés, ne présentant pas de corps étrangers ou chimiquement agressifs, on peut estimer une durée de vie moyenne de :

- **1 million de coups pour les joints d'étanchéité.**
- **10 millions de coups pour le soufflet.**

INSTRUCTIONS DE MONTAGE DE L'HYDRAULIQUE



INSTRUCTIONS DE MONTAGE DU MOTEUR



Repère	Instruction	Désignation	Référence
A 1	Graisse PTFE	'TECHNILUB' grease (10 ml)	560.440.101
A 2	Graisse anti-seize	Boîte de graisse (450 g)	560.420.005
A 5	Graisse haute performance	Boîte de graisse Kluber petamo GHY 133N (1 kg)	560.440.005
C 1	Colle au PTFE	Loctite 577 (250 ml)	554.180.015
C 2	Colle Anaérobie frein filet faible	Loctite 222 (50 ml)	554.180.010
C 3	Colle Anaérobie frein filet fort	Loctite 270 (50 ml)	554.180.004