

POMPE PNEUMATIQUE

EOS 02-C85

Démontage / Remontage

NOTICE ORIGINALE

IMPORTANT : Lire attentivement tous les documents avant le stockage, l'installation ou la mise en service du matériel concerné (à usage strictement professionnel).

PHOTOS ET ILLUSTRATIONS NON CONTRACTUELLES. MATÉRIELS SUJETS À MODIFICATION(S) SANS PRÉAVIS.

KREMLIN - REXSON

150, avenue de Stalingrad

93 245 - STAINS CEDEX – France

☎ : 33 (0)1 49 40 25 25 Fax : 33 (0)1 48 26 07 16

www.kremlin-rexson.com



ATTENTION :

Avant toute intervention sur la pompe, couper l'alimentation en air comprimé et décompresser les circuits.

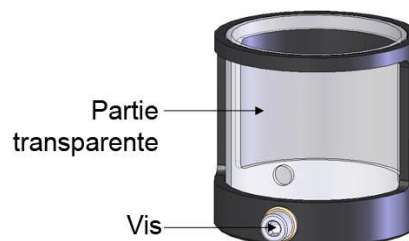
REPLACEMENT DE LA PARTIE HYDRAULIQUE OU DU MOTEUR

La pompe est soumise à la directive ATEX et ne doit en aucun cas être modifiée. Le non-respect de cette préconisation ne saurait engager notre responsabilité.

Des protecteurs (capot moteur, protecteur d'accouplement, carters,...) sont mis en place pour une utilisation sûre du matériel. Le fabricant ne peut être tenu pour responsable en cas de dommages corporels ainsi que des pannes et / ou endommagement du matériel résultant de la destruction, de l'occultation ou du retrait total ou partiel des protecteurs.

Placer le piston du moteur en position haute avant de couper l'air comprimé et de décompresser. Séparer la pompe de son support et déposer la pompe sur l'établi.

Dévisser la vis située sur le carter de protection avec une clé allen de 5. Faire coulisser la partie transparente du carter de protection pour pouvoir accéder aux pièces composant l'accouplement



Extraire la goupille à l'aide d'une petite pince puis enlever l'axe d'accouplement. Désaccoupler le moteur et la partie hydraulique.

Dans le cas du changement du moteur :

Déposer l'équipement d'air de la pompe. Le remonter sur le nouveau moteur.

Placer le carter de protection sur la bride produit de la nouvelle hydraulique, accoupler le moteur et l'hydraulique avec l'axe d'accouplement et la goupille, les tirants et les écrous.

Faire coulisser la partie transparente du carter de protection afin de fermer celui-ci. Aligner le trou situé sur la partie transparente et la vis du carter de protection. Visser la vis avec une clé allen de 5 afin de fermer le carter de protection.

Placer l'ensemble sur le support mural.

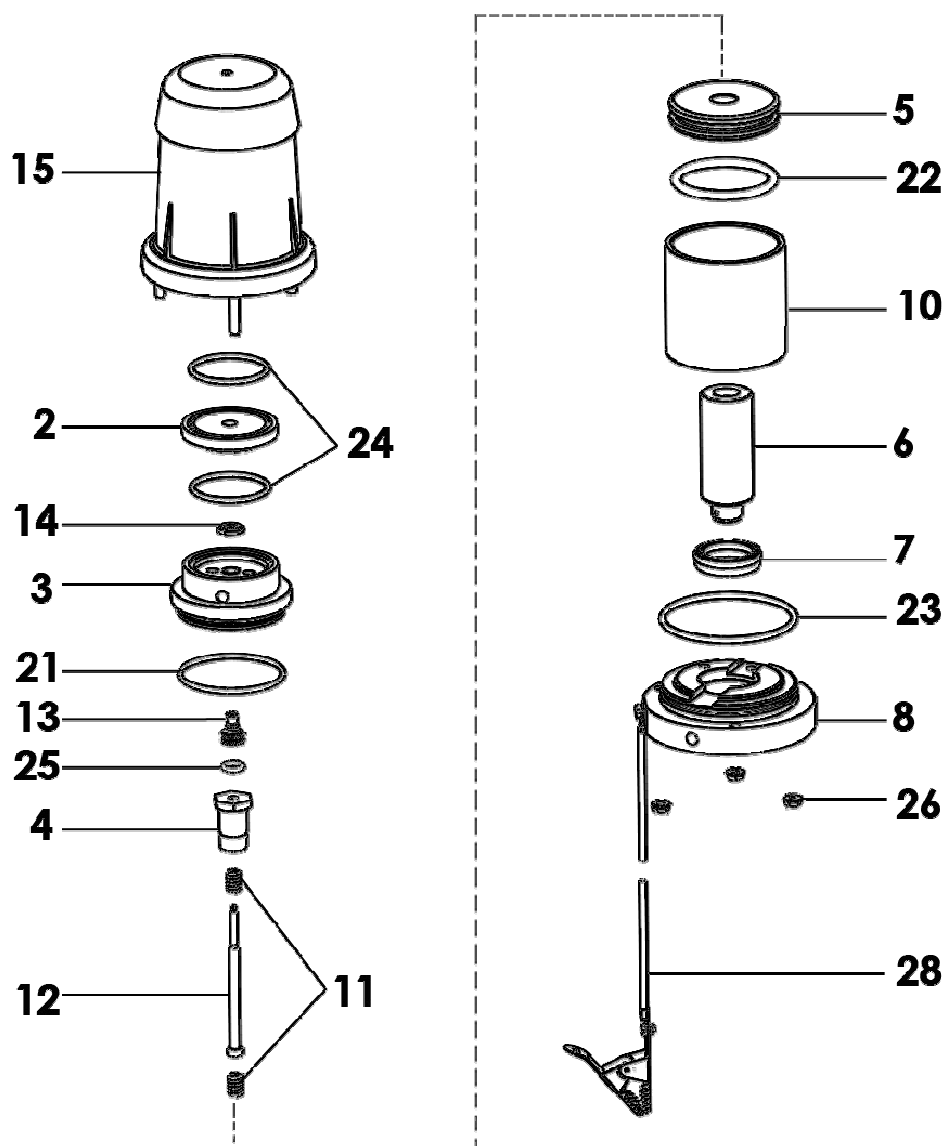
Dans le cas du changement de l'hydraulique :

Placer le carter de protection sur la bride produit de la nouvelle hydraulique, accoupler le moteur et l'hydraulique avec l'axe d'accouplement et la goupille, les tirants et les écrous.

Faire coulisser la partie transparente du carter de protection afin de fermer celui-ci. Aligner le trou situé sur la partie transparente et la vis du carter de protection. Visser la vis avec une clé allen de 5 afin de fermer le carter de protection.

Placer l'ensemble sur le support mural.

▪ MOTEUR



➤ CLAPET MOTEUR

Démonter la cloche (15) en enlevant les 3 écrous M 6 (26).

Dévisser le clapet moteur (14) en maintenant la tige de commande (12).

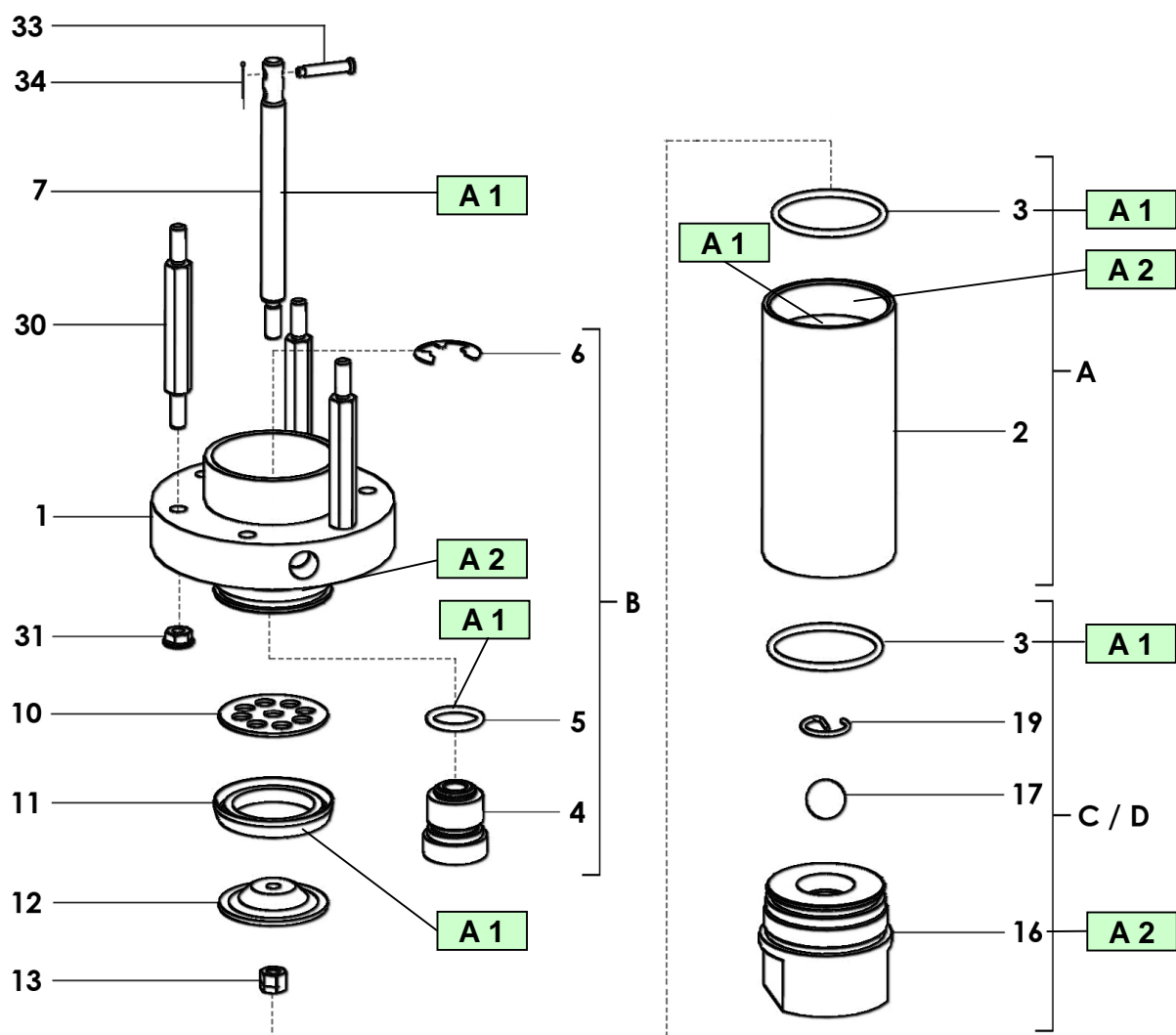
Remonter le nouveau clapet moteur (14) en bloquant bien celui-ci sur la tige de commande (12) par les 2 petits plats situés à son extrémité.

Fixer la cloche (15) en serrant les 3 écrous (26) ➤ **couple de serrage : 4mN maxi**

Avant chaque remontage :

- Nettoyer les pièces avec le solvant de nettoyage approprié.
- Monter des joints neufs si nécessaire, après les avoir graissés avec de la graisse PTFE.
- Monter des pièces neuves si nécessaire.

▪ PARTIE HYDRAULIQUE



Repère	Instructions	Désignation	Référence
A 1	Graisse PTFE	Tube de graisse "TECHNILUB" (10 ml)	560.440.101
A 2	Graisse graphitée	Boîte de graisse graphitée (1kg)	560.420.005

➤ **CLAPET D'ASPIRATION**

Dévisser le corps de clapet d'aspiration (16).
La bille (17) tient sur le siège à l'aide d'un petit jonc circulaire (19).
Remonter l'ensemble clapet d'aspiration en vérifiant le joint (3).

➤ **CLAPET DE REFOULEMENT**

Dévisser le cylindre (2) et le tirer vers le bas.
Dévisser l'écrou (13) en maintenant la tige de piston produit (7).
Vérifier l'état du joint de clapet (11) et du clapet produit (12).

➤ **CARTOUCHE**

Dévisser le cylindre (2) et le tirer vers le bas.

Désaccoupler la tige de piston (7) du moteur en enlevant l'axe (33) et sa goupille (34).

Enlever l'anneau truarc (6) situé dans la cuve de la bride de sortie produit (1), pousser la cartouche (4) vers le bas pour la sortir.

Pour le remontage :

Monter la tige de piston (7) dans la nouvelle cartouche (4) en **l'insérant du haut vers le bas** pour ne pas abimer le joint intérieur.

Placer l'ensemble dans la bride (1) de la pompe, la cartouche (4) étant équipée du joint (5).

Fixer la cartouche par l'intermédiaire du circlips (6).

Remonter les autres pièces sans oublier les joints.

Avant chaque remontage :

- **Nettoyer les pièces avec le solvant de nettoyage approprié.**
- **Monter des joints neufs si nécessaire, après les avoir graissés avec de la graisse PTFE.**
- **Monter des pièces neuves si nécessaire.**