



ESPECIFICACIONES

PISTOLA AUTOMÁTICA NEUMÁTICA A 28

Libro : 0411 573.063.214

Fecha : 4/11/04

Anula :

Modif. :

DOCUMENTACIONES COMPLEMENTARIAS

PIEZAS DE REPUESTO : PISTOLA A 28

Doc. 573.189.050

EXEL INDUSTRIAL E.P.E SA
Botanica, 49
E - 08908 L'Hospitalet Ll. (Barcelona)
Tel. 932 641 540 Fax. 93 263 28 29



ESPECIFICACIONES
PISTOLA AUTOMÁTICA NEUMÁTICA
A 28

1. CARACTERÍSTICAS TÉCNICAS

La pistola A 28 está diseñada para la pulverización de productos hidrosolubles y con cargas, en instalaciones automáticas. Puede montarse sobre soportes fijos, máquinas automáticas o sobre robots.

Es una pistola de membrana. La membrana asegura la estanqueidad entre los 2 circuitos de aire y producto.

La pistola está equipada con 2 agujas de aire : una para la regulación de aire de las salidas laterales "eventos" (AE), la segunda para la regulación del aire de la salida central (AC).

Presión de aire de pulverización	6 bar máxi
Presión de aire de mando	5,5 bar míni
Presión producto	3 bar máxi
Caudal de producto	Según la boquilla utilizada
Consumo de aire	24 m3/h a 4 bar
Temperatura de utilización	50°C máxi
Peso (sin soporte)	1050 g
Materiales en contacto con el producto	Inox - Inox tratado - PTFE - Poliuretano elastomero

■ RACORES

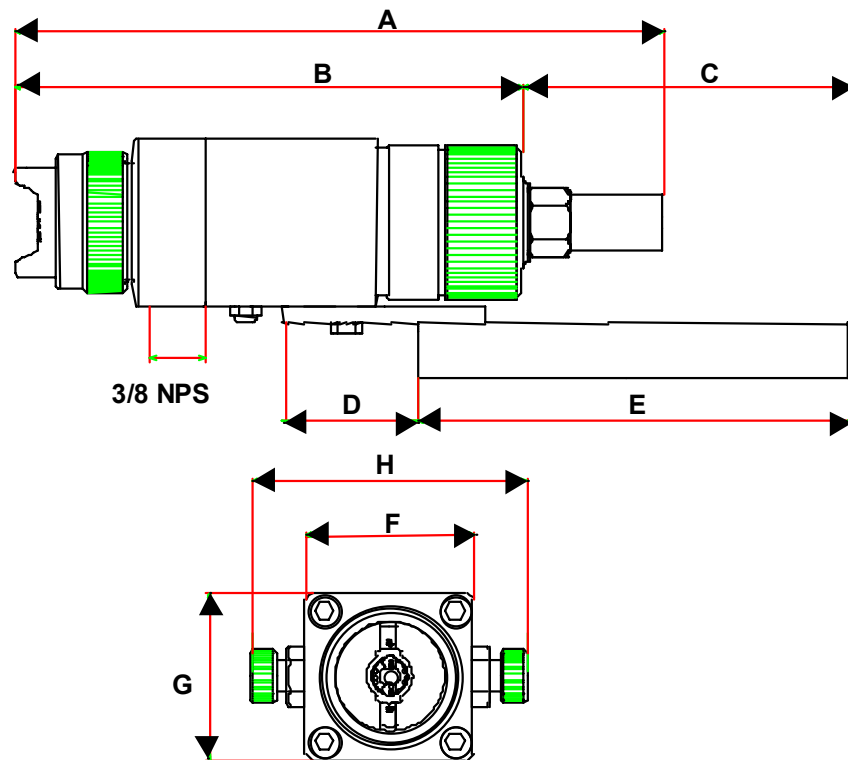
	Pistola	Tubería recomendada
Producto	H 3/8 BSP	Ø 10 mm interior
Aire de mando	H 1/8 NPS	Ø 6 x 8 mm
Aire de pulverización	H 1/4 NPS	Ø 10 mm interior
Agujas de aire	AE (aire de los eventos) AC (aire al centro)	Anchura de abanico (abanico plano → abanico redondo) Finura de pulverización

Sobre la pistola, se puede montar :

- 2 racores producto → circulación del producto
- 1 racor producto y un tapón

Fijación del conjunto : eje Ø 16, longitud 160 mm.

■ DIMENSIONES

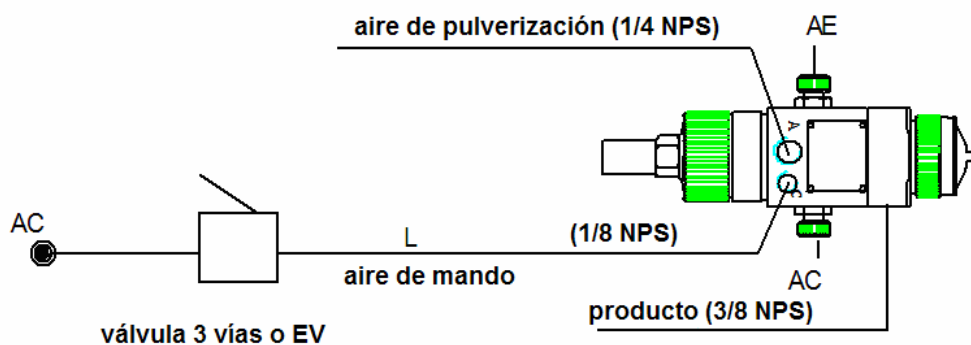


Dimensiones

Índ.	A	B	C	D	E	F	G	H
mm	193	151	128	40	160	50	50	82

2. INSTALACIÓN

Fijar la pistola en el soporte. Conectar las tuberías de pintura y las tuberías de aire.



El mando de la pistola es neumático. Una simple conexión a una válvula neumática de 3 vías o una electroválvula es suficiente. La electroválvula debe situarse lo más cerca posible de la pistola ($L \sim 2$ m).

Si por obligación de la instalación la distancia entre la electroválvula y la pistola sea más importante o si la frecuencia de utilización es superior a 0,5 Hz, se aconseja cambiar la tubería del aire de mando de $\varnothing 6 \times 8$ por una tubería de $\varnothing 8 \times 10$ afin de disminuir el tiempo de repuesta.

3. DESMONTAJE

■ CAMBIO DE LA PUNTA DE LA AGUJA (ÍND. 10)

Cortar la alimentación del aire y del producto de la pistola.

Descomprimir los circuitos.

Desenroscar el cabezal (índ. 1) y la boquilla (índ. 2) de la pistola.

Tirar sobre la punta de la aguja (índ. 10) para sacarla de su enclavamiento y separarla de la porta aguja (índ. 11).

Enclavar la nueva punta de aguja.

Poner la pistola en posición "APERTURA" para montar la boquilla sin dañar la nueva punta de aguja.

■ CAMBIO DE LA MEMBRANA (ÍND. 14)

Desmontaje

Desenroscar el cabezal (índ. 1) y la boquilla (índ. 2) de la pistola.

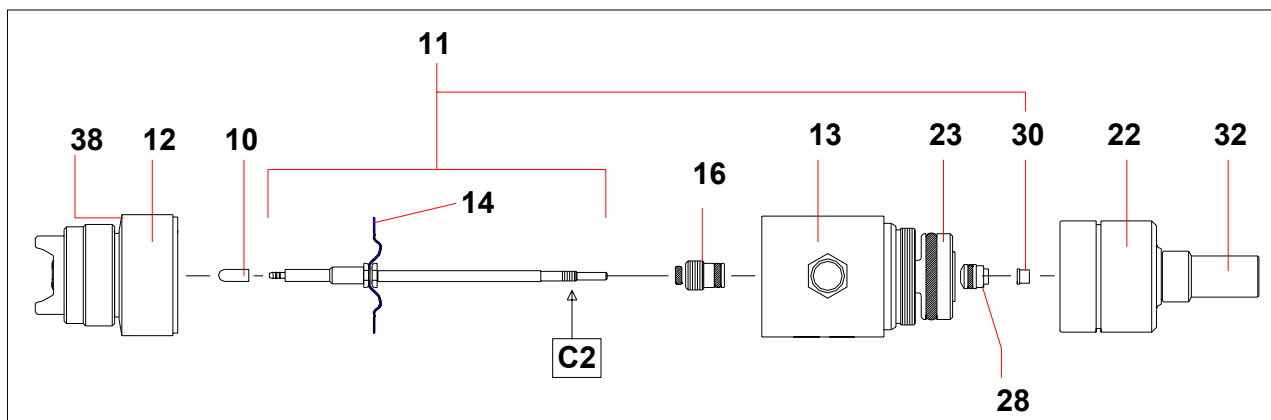
Desenroscar los 4 tornillos (índ. 38). Quitar el cuerpo producto (índ. 12).

Desenroscar la punta de la aguja (índ. 10).

Desenroscar el cilindro (índ. 22) para separarlo del cuerpo aire (índ. 13).

Desenroscar la tuerca (índ. 30).

Tirar el conjunto aguja-membrana (índ. 11) por la parte delantera de la pistola.



Montaje

Coger un conjunto nuevo "Membrana equipada" (índ. 11).

Desenroscar la tuerca (índ. 30) montada en este conjunto.

Lubricar el eje de aguja.

Introducir el conjunto (índ. 11) en el cuerpo (índ. 13) por la parte delantera de la pistola.

Comprobar la posición del pistón (índ. 23) en el cuerpo aire (índ. 13).

Posicionar correctamente el arrastrador de aguja (índ. 28) en el pistón (índ. 23).

Poner cola freno suave en el roscado, en la extremidad de la aguja (índ. C2).

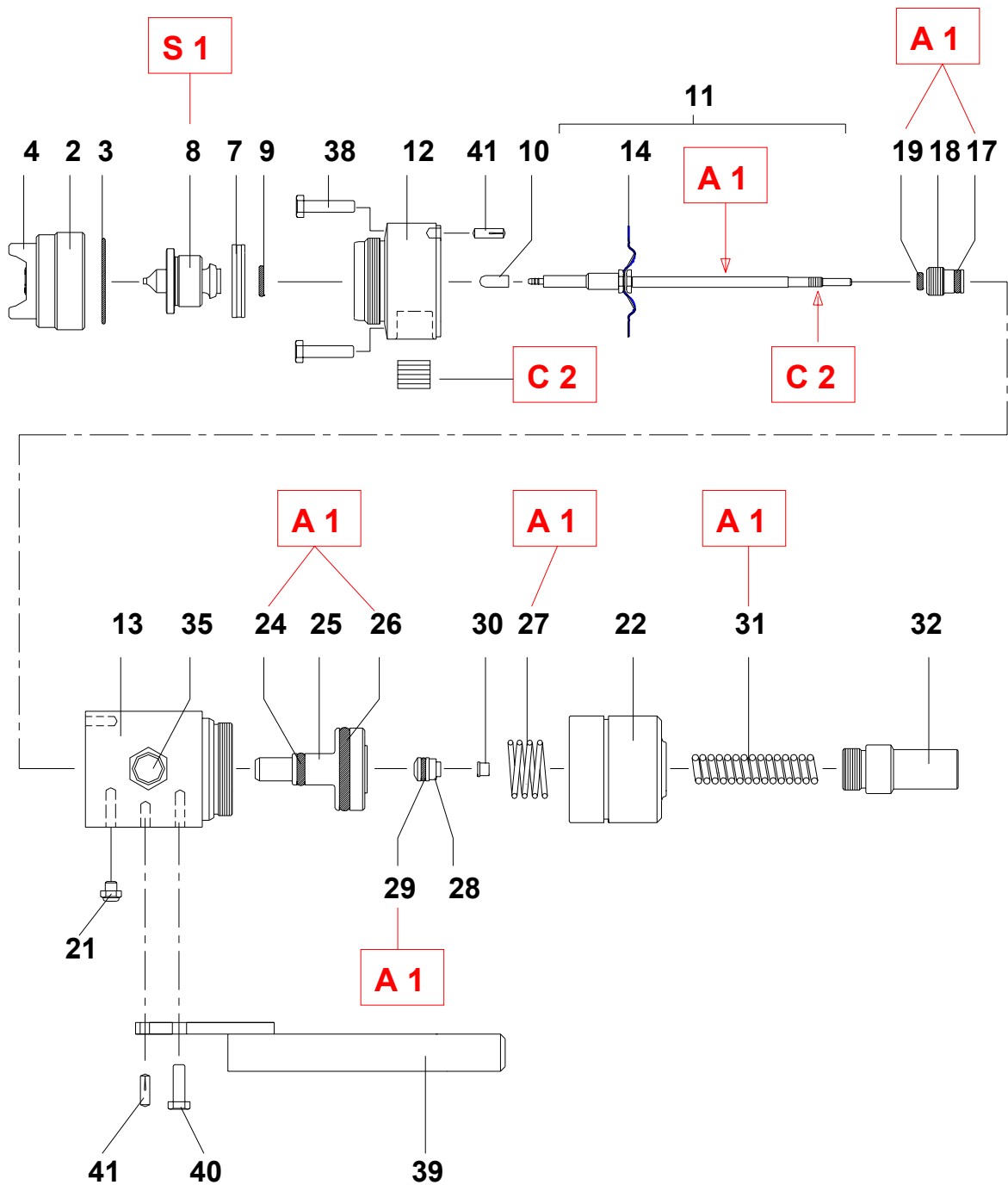
Roscar la tuerca (índ. 30) un poco.

Volver a montar todas las piezas : punta de aguja, el cuerpo producto, la boquilla, el cabezal, el cilindro.

Cambiarlas si necesario.

Atención : Producto se sale por la boquilla cuando se vuelve a poner la pistola en presión.

4. INSTRUCCIONES DE MONTAJE



Índice	Instrucciones	Descripción	Referencia
A 1	Grasa PTFE	Tubo de grasa "TECHNILUB" (10 ml)	560.440.101
C 2	Cola freno suave	Botella de cola (50 ml)	554.180.010
S 1	Par de apriete	9 - 11 Nm	