



TECHNISCHE DATEN

AIRLESS ® PUMPE

Modell 40-25 F

Bedienungsanleitung : 1003 573.029.213

Datum : 23/03/10 – Ersetzt : 26/08/08

Änderung.: Aktualisierung

ORIGINALE BEDIENUNGSANLEITUNG

WICHTIG : Vor der Lagerung, Installation oder Inbetriebnahme lesen und verstehen Sie die Bedienungsanleitungen der verschiedenen Teile dieser Einheit (nur für den professionellen Gebrauch).

FOTOS UND BILDER SIND NICHT VERBINDLICH . DIESE KÖNNEN JEDERZEIT VON UNS GEÄNDERT WERDEN.

WEITERE BEDIENUNGSANLEITUNGEN FÜR PUMPE, MODELL 40-25 F

ERSATZTEILLISTEN :	Wandanlage	(Dok. 573.121.050)
	Luftmotor	(Dok. 573.045.050)
	Hydraulikteil	(Dok. 573.115.050)
	Umsteuerblock	(Dok. 573.087.040)
	Luftversorgung	(Dok. 573.403.050)

KREMLIN - REXSON

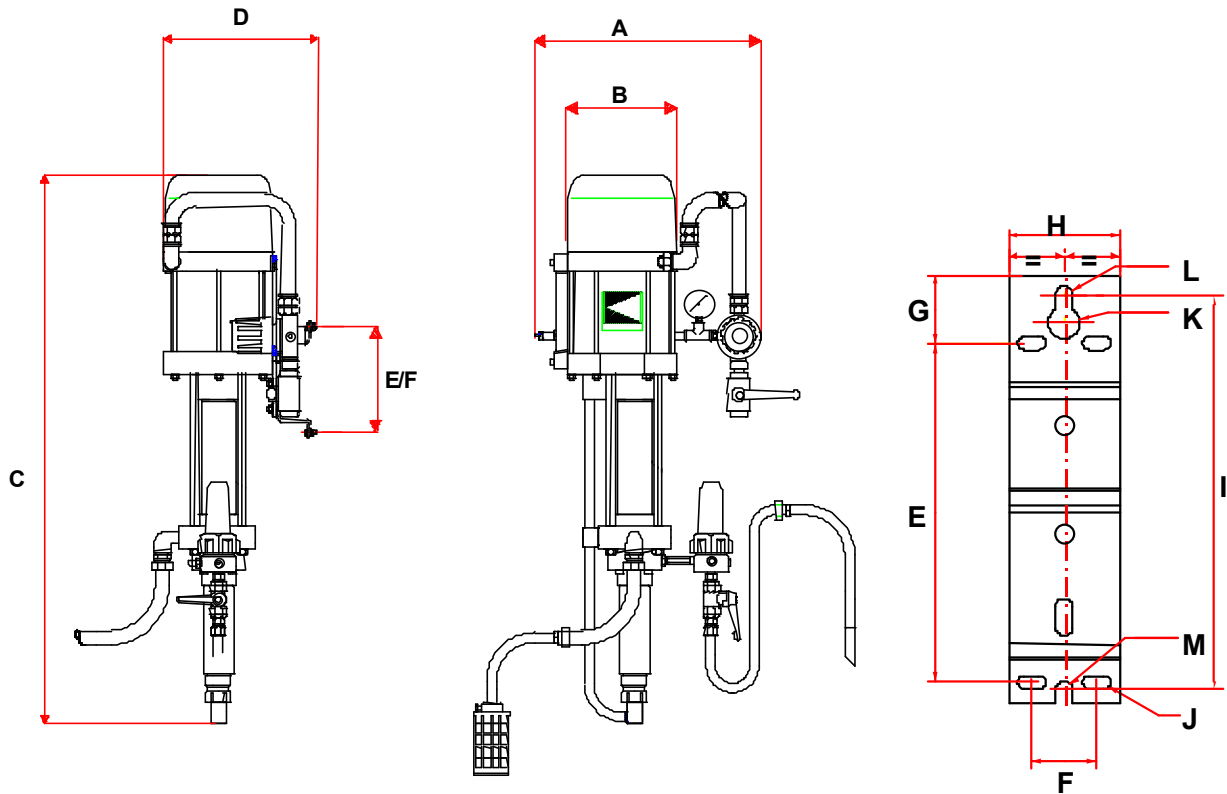
150, avenue de Stalingrad
93 245 - STAINS CEDEX – France

☎ : 33 (0)1 49 40 25 25 Fax : 33 (0)1 48 26 07 16

www.kremlin-rexson.com

ABMESSUNGEN

Pos.	mm	Pos.	mm	Pos.	mm	Pos.	mm	Pos.	mm	Pos.	mm
A	400	B	220	C	975	D	280	E	182	F	35
G	36,5	H	60	I	211,5	J	Ø 7 x15	K	Ø 17	L	Ø 9
M	Ø 9										



2. REPARATURANLEITUNG



VORSICHT :

Bevor ein Eingriff an der Pumpe Vorgenommen wird, muss die Druckluftversorgung unterbrochen und durch Abziehen der Pistole die Anlage druckentlastet werden.

Die Pumpe hat die ATEX Zulassung, deswegen darf die Maschine nie geändert werden.

Die Nichtbeachtung dieser Präkonisation könnte unsere Verantwortung nicht übernehmen.

Beschützer (Motorhaube, Kupplungsbeschützer, Gehäuse...) werden für eine sichere Benutzung des Materials eingeführt.

Der Hersteller kann nicht für Verantwortlichen bei Körperschäden sowie Pannen und/oder Beschädigung des Materials gehalten werden, wenn diese Probleme von Zerstörungen, vom Abhören oder vom vollen oder partiellen Abhebung der Beschützer resultiert.

Die Mutter (38) abschrauben und die Schrauben (41 und 43) lösen und das Verbindungsrohr (39) abnehmen.

■ SAUGVENTIL (SIEHE DOC. 573.115.050)

Das Saugventil (35) abschrauben, indem man den Zylinder (27) gegenhält.
Die Kugel (22) wird im Ventil (35) durch einen Sicherungsring (21) gehalten.
Teile reinigen.
Saugventil (35) und Dichtung (23) wieder montieren. Wenn nötig, ersetzen.

■ DRUCKVENTIL UND KOLBENMANSCHETTE (MOBILE PACKUNG)

Zylinder (27) herausschrauben und nach unten ziehen.
Die Packung (33) abschrauben, um die GT-Dichtung (31) des Druckventils (34) freizulegen.
Druckventil (34) abschrauben, indem man den Kolben (24) gegenhält.
Die Kugel (32) herausziehen.
Die Teile reinigen und wieder montieren. Die Dichtungen bei Verschleiß wechseln.

■ OBERE DICHTUNG

Die 4 Schrauben (30) herausschrauben.
Den Druckflansch (25) nach unten ziehen und die Dichtung (28) herausziehen.
Die Dichtung (28) und die O-Ringe (29 und 11) wechseln.
Umgekehrt verfahren, um die Teile wieder zu montieren.

EIN- UND AUSBAU DER FALTENBALG-KUPPLUNG

Diese Operation muss nach dem Ausbau des Hydraulikteils stattfinden.

■ FALTENBALG

Die Muttern (14) der Kupplungsstangen abschrauben.
Den Ansaugflansch (1) und den Zylinder (2) nach unten herausziehen.
Die Schrauben (12) herausschrauben und das obere Sauglager (3) vom Motor entkoppeln.
Die Verbindungskolben (9) von der Luftmotor-Kolbenstange abschrauben.
Die ganze Faltenbalg-Kupplung beiseite legen.
Den Faltenbalg-Flansch (4) ausbauen, indem man die Schrauben (13) entfernt, um den oberen Teil des Faltenbalgs zu befreien.
Den Ventilsitz (8) entschrauben, um den unteren Teil des Faltenbalgs zu befreien.
Den Faltenbalg (5) wechseln.
Zur Montage den Faltenbalg auf den Ventilsitz (8) schieben.
Den Verbindungskolben (9) in den Faltenbalg (5) einführen und mit dem Ventilsitz verschrauben.
Den Faltenbalg und den Kolben (9) in das obere Sauglager (3) einsetzen.
Den Faltenbalg-Flansch (4) in das Sauglager (3) montieren und das Ganze mit den Schrauben (13) festziehen.

Das Ganze in die Luftmotorkolbenstange schieben und es am unteren Ende des Motors mit den Schrauben (12) festhalten.

Die Kolben des Hydraulikteils (21) an den Zwischenkolben (9) montieren.

Die Dichtungen (11) wechseln und den Zylinder (2) und den Ansaugflansch (1) montieren.

Das Ganze über die Kupplungsstangen schieben und mit den Muttern (14) verschrauben.

MOTOR

Beschützer (Motorhaube, Kupplungsbeschützer, Gehäuse...) werden für eine sichere Benutzung des Materials eingeführt.

Der Hersteller kann nicht für Verantwortlichen bei Körperschäden sowie Pannen und/oder Beschädigung des Materials gehalten werden, wenn diese Probleme von Zerstörungen, vom Abhören oder vom vollen oder partiellen Abhebung der Beschützer resultiert.

■ **UMSTEUERBLOCK DES LUFTMOTORS (SIEHE DOC.573.084.050)**

Die 3 Schrauben CHc (33) lösen und dann die Luftmotorhaube (32) abnehmen.

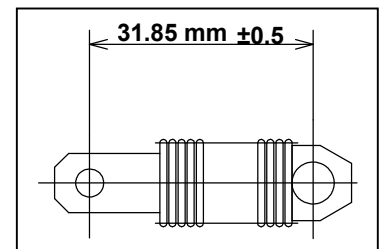
Federhalterung (12) vom Steuerhebel (9) ziehen.

Den Umsteuerblock durch die Schrauben (10 und 8) abschrauben.

Den neuen Block im umgekehrter Reihenfolge wieder montieren.

➡ **ACHTUNG : Maße der Montage bei freier Feder.**

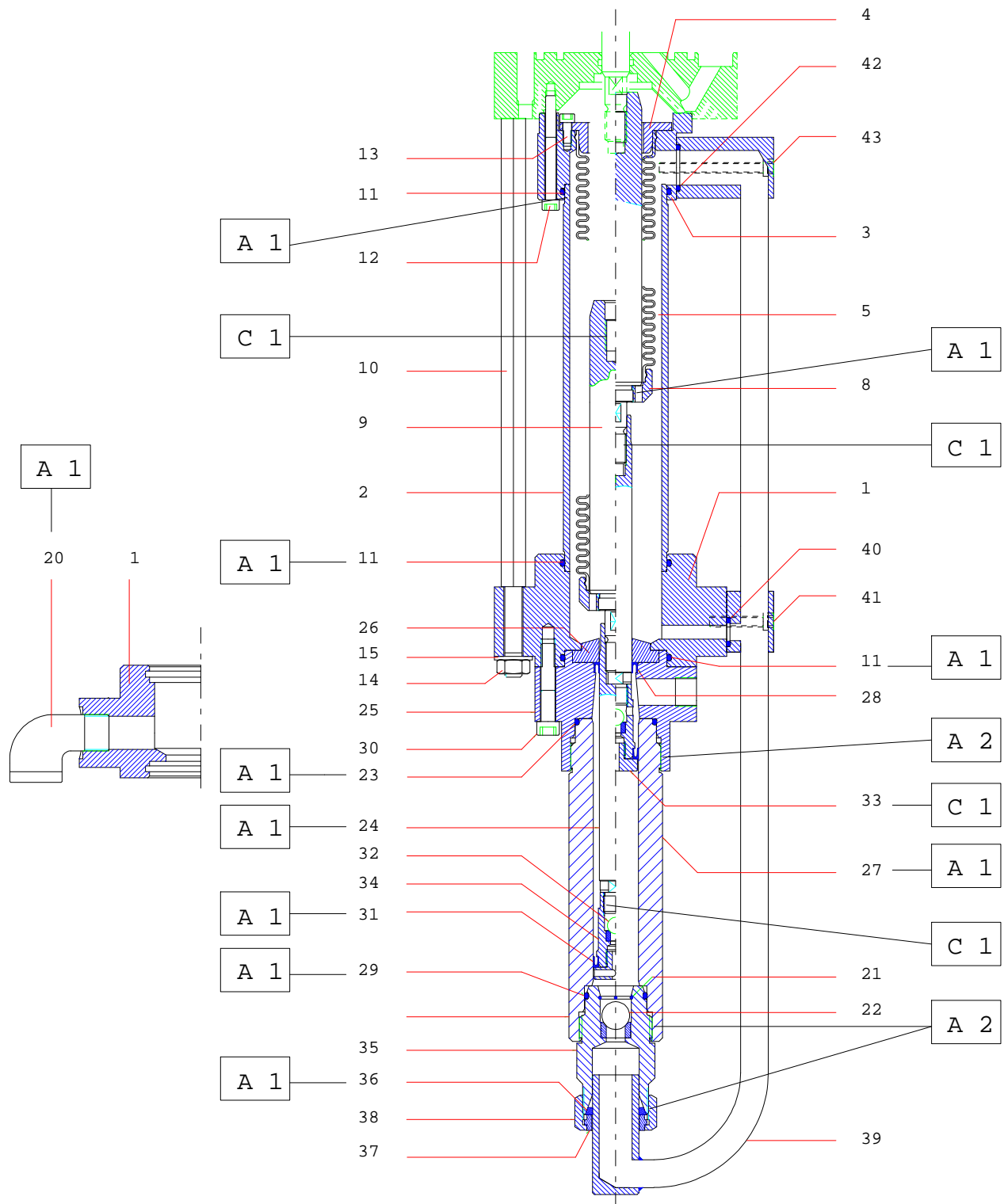
Die Anzahl der Federwindungen muß auf beiden Federhalterungen identisch sein.



Bevor Sie alle Teile wieder zusammen schrauben, beachten Sie bitte :

- **Reinigen Sie alle Teile mit einen geeigneten Lösungsmittel.**
- **Falls notwendig, neue Dichtungen einsetzen, nachdem sie mit PTFE-Fett eingeschmiert worden sind.**
- **Kolben und Zylinderinneres einfetten, um die Dichtringe nicht zu verletzen.**
- **Falls notwendig, installieren Sien eue Teile.**

■ MONTAGEHINWEISE



Pos.	Montage-Hinweis	Bezeichnung	Artikel-Nr
A1	PTFE-Fett	Tube "TECHNILUB" -Fett (10 ml)	560.440.101
A2	Graphit-fett	Topf Graphit-fett (1 kg)	560.420.005
C1	Mittelstarker, anerober Kleber	Loctite 577	