



TECHNISCHE DATEN

AIRLESS[®] PUMPE

Modell 40-25

Bedienungsanleitung : 1003 573.028.213

Datum : 23/03/10 – Ersetzt : 26/0808

Änderung.: Aktualisierung

ORIGINALE BEDIENUNGSANLEITUNG

WICHTIG : Vor der Lagerung, Installation oder Inbetriebnahme lesen und verstehen Sie die Bedienungsanleitungen der verschiedenen Teile dieser Einheit (nur für den professionellen Gebrauch).

FOTOS UND BILDER SIND NICHT VERBINDLICH . DIESE KÖNNEN JEDERZEIT VON UNS GEÄNDERT WERDEN.

WEITERE BEDIENUNGSANLEITUNGEN FÜR PUMPE, MODELL 40-25

ERSATZTEILLISTEN :	Wandanlage	(Dok. 573.257.050)
	Luftmotor	(Dok. 573.045.050)
	Hydraulikteil	(Dok. 573.032.050)
	Umsteuerblock	(Dok. 573.087.040)
	Luftversorgung	(Dok. 573.403.050)

KREMLIN - REXSON

150, avenue de Stalingrad

93 245 - STAINS CEDEX – France

☎ : 33 (0)1 49 40 25 25 Fax : 33 (0)1 48 26 07 16

www.kremlin-rexson.com



BEDIENUNGS- UND WARTUNGSANLEITUNG
AIRLESS ® PUMPE , Modell 40-25

1. TECHNISCHE DATEN

- Kompakte Pumpe aus Edelstahl.
- Wartungsarm und einfache Bedienung.

Geeignet für :

- Versorgung einer oder mehrerer Pistolen
- alle Lösemittel oder Wasserlacke deren Viskosität unter 1.000 mPa/s liegt.

Motortyp 1000-4
 Pumpenteil 25
 Übersetzung 40/1

Materialführende Teile aus :

Edelstahl - verchromt, Edelstahl, Hartmetall, Polyacetal.

Packungen :

Obere, feststehend : Polyfluid + PTFE G
 Untere, mobil : GT

Hublänge	100 mm
Luftmotorfläche	100 cm ²
Pumpenfläche	2,5 cm ²
Fördervolumen pro Doppelhub	50 cc
Anzahl Doppelhübe / 1 l Material	20
Förderleistung (30 Doppelhübe)	1,5 l
Max. Lufteingangsdruck	6 bar
Max. Materialdruck	240 bar
Geräuschpegel	77 dBA
Max. Arbeitstemperatur	60°C

Gewicht 22 kg

■ ANSCHLÜSSE

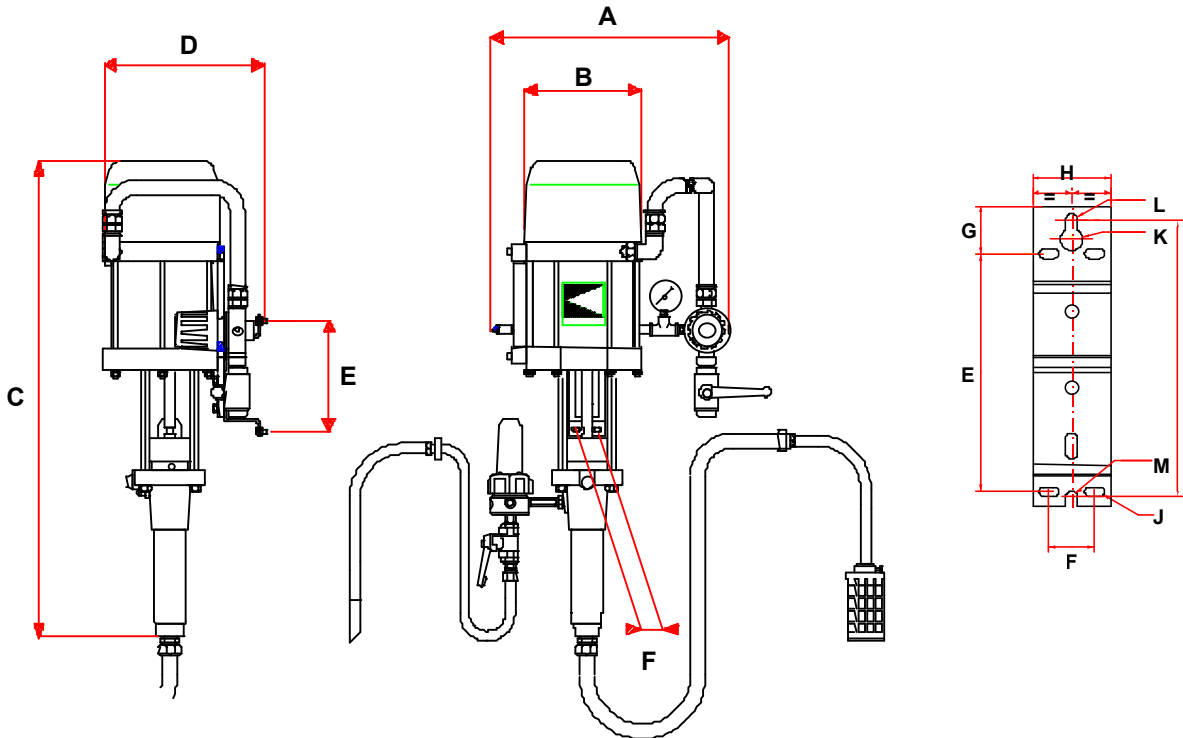
	Pumpe, nackt	Pumpe, komplett
Lufteingang	IG 3/8 BSP	IG 3/4 BSP (Luftausrüstung)
Materialeingang	IG 1/2" BSP	M 26 x 1,25
Materialausgang	IG 3/8 NPS	AG 1/2 JIC (Filterausgang)

■ SCHLÄUSSE MIT ANSCHLÜSSEN

Pumpen - Versorgungsschlauch (Minimum Ø für 5 m) : Ø 16 mm
 AIRLESS ®- Materialschlauch (zwischen Materialausgang der Pumpe und Pistole) Ø 4,8 mm

ABMESSUNGEN

Pos.	mm	Pos.	mm	Pos.	mm	Pos.	mm	Pos.	mm	Pos.	mm
A	400	B	220	C	800	D	280	E	182	F	35
G	36,5	H	60	I	211,5	J	Ø 7 x15	K	Ø 17	L	Ø 9
M	Ø 9										



2. REPARATURANLEITUNG



VORSICHT :

Bevor ein Eingriff an der Pumpe Vorgenommen wird, muss die Druckluftversorgung unterbrochen und durch Abziehen der Pistole die Anlage druckentlastet werden.

Die Pumpe hat die ATEX Zulassung, deswegen darf die Maschine nie geändert werden.
Die Nichtbeachtung dieser Präkonisation könnte unsere Verantwortung nicht übernehmen.

Beschützer (Motorhaube, Kupplungsbeschützer, Gehäuse...) werden für eine sichere Benutzung des Materials eingeführt.

Der Hersteller kann nicht für Verantwortlichen bei Körperschäden sowie Pannen und/oder Beschädigung des Materials gehalten werden, wenn diese Probleme von Zerstörungen, vom Abhören oder vom vollen oder partiellen Abhebung der Beschützer resultiert.

■ SAUGVENTIL (SIEHE DOC. 573.032.050)

Das Saugventil (5) abschrauben und dabei am Zylinder (2) mit einem Schlüssel gegenhalten.

Die Kugel (10) ist im Ventil (5) durch einen Sicherungsring (9) gehalten.

Teile reinigen.

Saugventil (5) und Dichtung (25) montieren. Wenn nötig, ersetzen.

■ DRUCKVENTIL (SIEHE DOC. 573.032.050)

Materialzylinder (2) abschrauben und nach unten ziehen.

Das Druckventil (6) herausschrauben, dabei am Kolben (3) gegenhalten.

Druckkugel (15) herausnehmen.

Alle Teile reinigen und wieder montieren. Achten Sie darauf, daß die Dichtung (8) montiert ist. Falls notwendig, die Teile erneuern.

■ MOBILE PACKUNG

Zylinder (2) abschrauben und nach unten ziehen.

Die Packungsschraube (7) abschrauben, um die Packungsringe (13) vom Druckventil (6) herunterziehen zu können.

Alle Teile in umgekehrter Reihenfolge wieder montieren.

Dazu :

- Die Packungsringe GT (13) auf das Druckventil (6) setzen.
- Die Packungsschraube (7) festziehen.
- Die Packung muss durch ein starkes Festziehen auf dem Druckventil (6) blockiert sein.

Falls nötig, den O-Ring (8) erneuern, bevor der Zylinder (2) wieder eingeschraubt wird.

■ OBERE PACKUNG

Luftmotor von der Kolbenstange (3) trennen.

Spülmitteltasse (4) mit Hilfe des mit der Pumpe gelieferten Schlüssels abschrauben.

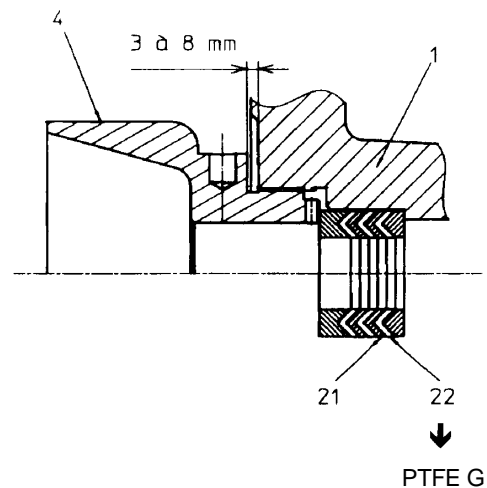
Den Kolben (3) nach oben ziehen, um die Dichtungsringe (21 und 22) der oberen Packung (18) freizulegen.

Alle Teile in umgekehrter Reihenfolge wieder montieren. Die Dichtungsringe (21 und 22) wieder einbauen. **Reihenfolge, Richtung** und **Maße** der Montage beachten.

Spülmitteltasse (4) festziehen.

Nach dem Zusammenbau wird die Pumpe mit Spülmittel gefüllt und auf maximalen Druck gebracht. Dann die Pumpen stoppen und durch Öffnen des Entleerungshahnes druckentlasten.

Die Spülmitteltasse (4) mit Hilfe des Schlüssels festschrauben. (Spaltenmaß laut nebenstehender Zeichnung einhalten).

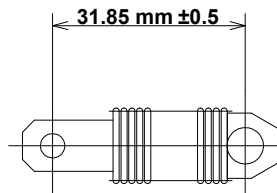


■ **UMSTUEURBLOCK DES LUFTMOTORS (SIEHE DOC. 573.087.040)**

Beschützer (Motorhaube, Kupplungsbeschützer, Gehäuse...) werden für eine sichere Benutzung des Materials eingeführt.

Der Hersteller kann nicht für Verantwortlichen bei Körperschäden sowie Pannen und/oder Beschädigung des Materials gehalten werden, wenn diese Probleme von Zerstörungen, vom Abhören oder vom vollen oder partiellen Abhebung der Beschützer resultiert.

Die Luftmotorhaube (32) abnehmen, indem die beiden Schrauben CHc (33) abgeschraubt werden.
Federhalterung (12) vom Steuerhebel (9) ziehen.
Den Umsteuerblock abschrauben (10 und 8).
Den neuen oder reparierten Block durch die umgekehrten Operationen wieder montieren.

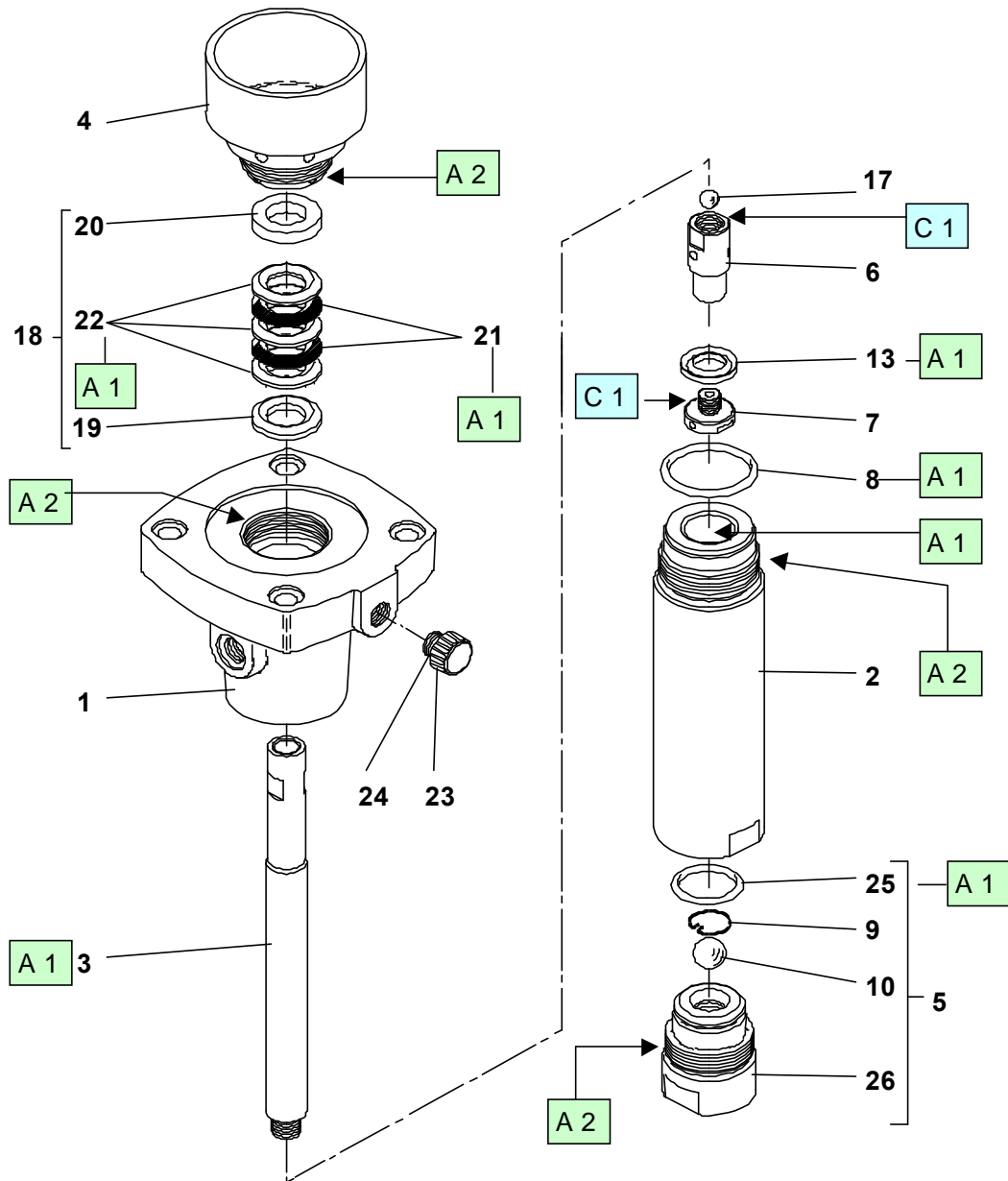


- ➡ **ACHTUNG : Maße der Montage bei freier Feder.**
Die Anzahl der Federwindungen muß auf beiden Federhalterungen identisch sein

Bevor Sie alle Teile wieder zusammen schrauben, beachten Sie bitte :

- Reinigen Sie alle Teile mit einen geeigneten Lösungsmittel.
- Falls notwendig, neue Dichtungen einsetzen, nachdem sie mit PTFE-Fett eingeschmiert worden sind.
- Falls notwendig, installieren Sie neue Teile.

■ MONTAGEHINWEISE



Pos.	Montage-Hinweis	Bezeichnung	Artikel-Nr.
A1	PTFE-Fett	"SUPER LUB" (10 ml) - Fett	560.440.101
A2	Graphit-Fett	Topf Graphit-Fett (1 kg)	560.420.005
C1	Mittelstarker, anerober Kleber	Loctite 577	