

ESPECIFICACIONES

PISTOLA AUTOMÁTICA NEUMÁTICA

A 25 F FLOWMAX®

Libro : 0704 573.062.214

Fecha : 2/04/07

Anula : 5/06/06

Modif. : Cola añadida para racores producto

DOCUMENTACIONES COMPLEMENTARIAS

PIEZAS DE REPUESTO : PISTOLA A 25 F FLOWMAX®

Doc. 573.326.050

EXEL INDUSTRIAL E.P.E SA Botanica, 49
E - 08908 L'Hospitalet Ll. (Barcelona)
Tel. 932 641 540 Fax. 93 263 28 29



ESPECIFICACIONES
PISTOLA AUTOMÁTICA NEUMÁTICA
A 25 F FLOWMAX®

1. CARACTERÍSTICAS TÉCNICAS

La pistola A 25 F está diseñada para pulverizar pinturas, colas, productos hidrosolubles y productos UV en instalaciones automáticas. Puede montarse en soportes fijos, máquinas automáticas o robots.

La pistola A 25 F se concibe para una utilización intensiva. La estanqueidad de esta pistola se realiza mediante una junta de fuelle que garantiza una alta fiabilidad en el tiempo.

El montaje de la pistola sobre su base permite un intercambio rápido reduciendo el tiempo de inmovilización. El desmontaje y el cambio de la pistola se efectúan sin la necesidad de desmontar las tuberías.

CARACTERÍSTICAS	A 25 F FLOWMAX®
Tipo	Pistola con base
Presión alimentación aire red	6 bar máxi
Presión de aire de pulverización (base)	6 bar máxi
Presión de aire de mando	4 bar míni
Presión producto	6 bar máxi
Consumo de aire	22 m3/h a 2,5 bar
Temperatura de utilización	50°C
Peso de la pistola sola	985 g
Peso de la pistola con base	1280 g
Materiales en contacto con el producto :	
- cuerpo, boquilla, aguja	Inox
- fuelle	PTFE
Fijación de la pistola en base :	2 tornillos M 6 x 50 + 2 tornillos M 5 x 50

■ **RACORES Y CONEXIONES**

Índices	Roscados (base)	Racores	Tuberías recomendadas
Producto (P 1)	H 1/4 NPS	Racor acodado instantáneo	Tubería producto \varnothing 6x8
Producto (P 2)	H 1/4 NPS	Racor acodado instantáneo o tapón	Tubería producto \varnothing 6x8
Aire de mando (C)	H 1/8 NPS	Racor instantáneo	Tubería poliamida \varnothing 4x6
Aire de pulverización (A)	H 1/4 NPS	M 1/4 NPS	Tubería de aire conductora : \varnothing 8 mm int. mínimo (para una longitud de 7,5 m)

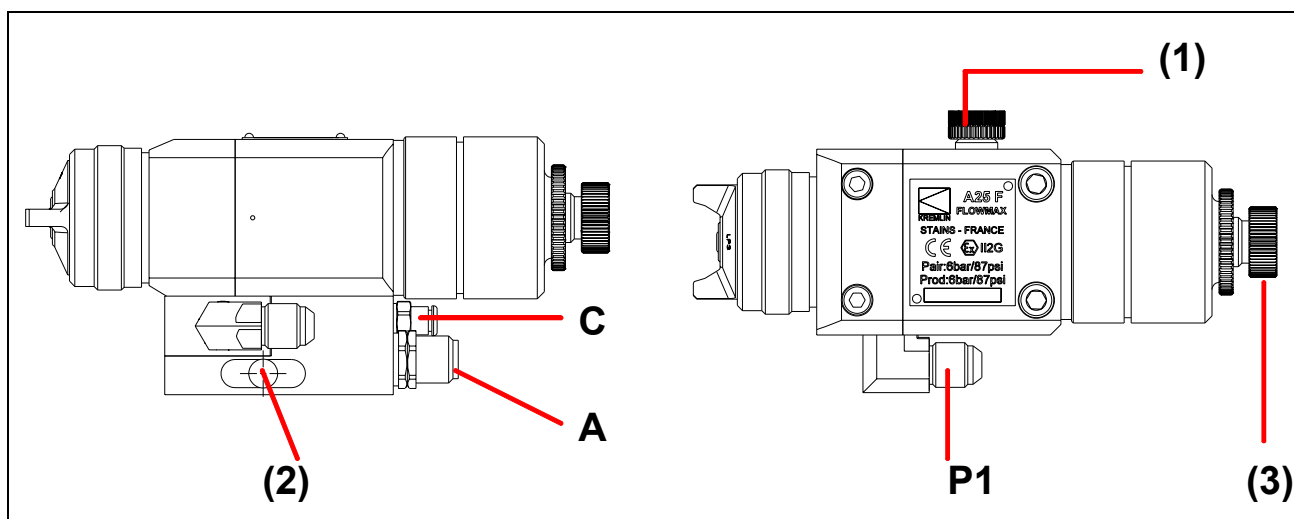
(1)	Aguja de salidas laterales "orejas"	→ ajuste anchura de abanico
(2)	Eje de fijación	soporte : eje \varnothing 16, longitud 100 mm
(3)	Tope de aguja	→ ajuste caudal de producto

La base puede ser equipada con :

- 2 racores producto → circulación del producto
- 1 racor producto y un tapón

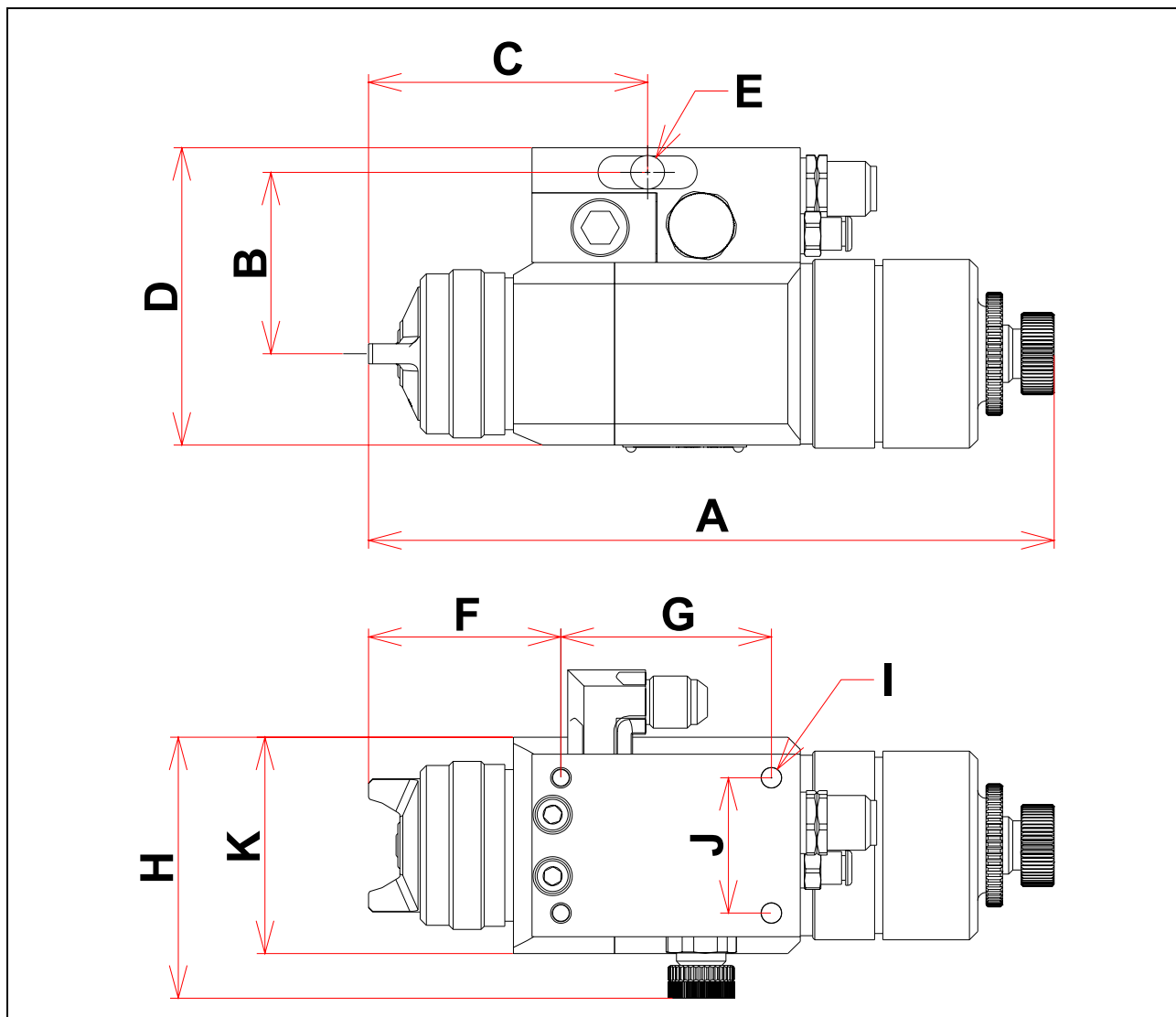


Aplicar cola en el roscado de los racores producto o del tapón antes de montar (cola tipo Loctite 577).



▪ **DIMENSIONES**

Dimensiones	Índ.	A	B	C	D	E	F	G	H	I	J	K
mm		166 + 10	44,25	67,6	72,5	Ø 8,2	46,6	51	63,65	Ø 5	33	52,8



▪ **CAUDAL Y PRESIÓN**

A 25 F	Caudal pintura (cm ³ /mn)	Anchura de abanico (cm)	Caudal de aire (m ³ /h)
+ 7 N 3C	200	26	22
+ 9 N 3C	250	30	22
+ 12 N 3C	300	34	22

Viscosidad pintura : 20 s CA n° 4 (= 40 centipoises)
 Presión aire = 2,5 bar

2. DESMONTAJE - MONTAJE



ATENCIÓN :

Antes de intervenir en la pistola, cortar la alimentación en aire comprimido y descomprimir los circuitos controlando la apertura de la pistola.

■ CAMBIO DE LA PISTOLA

Cortar las alimentaciones en aire y en producto de la pistola.

Descomprimir los circuitos.

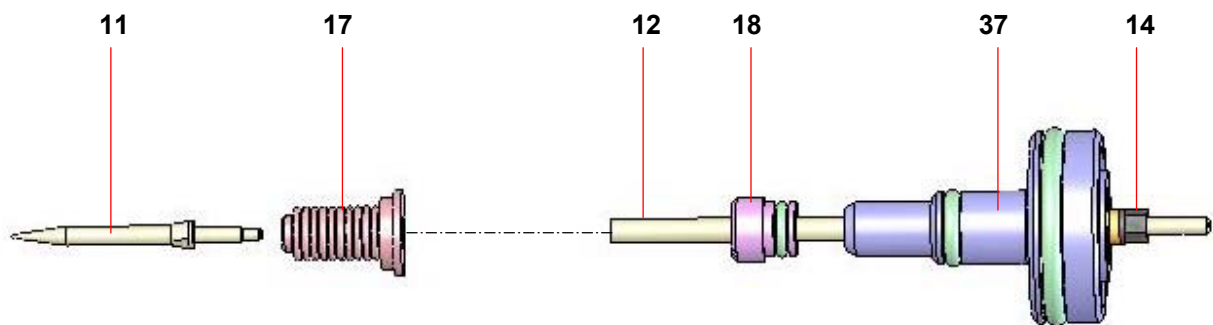
Desenroscar los 4 tornillos (índ. 28).

Sacar la pistola.

Montar la nueva pistola cambiando las juntas (índ. 24 y 27).

Volver a montar los 4 tornillos (índ. 28).

■ CARTUCHO Y AGUJA



PUNTA DE AGUJA (11)

Desenroscar el cilindro (41) (tenga cuidado con los muelles 39 y 40).

Desenroscar los 4 tornillos (30) y sacar el cuerpo delantero (23) de la pistola.

Coger la tuerca (14) situada a la extremidad de la aguja con una llave y desenroscar la punta de la aguja (11) con otra llave.

Montar una nueva aguja, poner un poco de cola en el roscado, después roscarla en el eje de la aguja (12) hasta llegar al tope.

➡ **El roscado es importante : garantiza una estanqueidad correcta del fuelle.**

FUELLE (17)

Mismas operaciones que anteriormente.

Desmontar la punta de aguja (11) y sacar el fuelle (17).

Montar el nuevo fuelle en la garganta del cuerpo aire (26).

Volver a montar la punta de aguja (ver más arriba indicado).

EJE DE AGUJA (12)

Después del desmontaje de la punta de aguja (11) y el fuelle (17) coger la tuerca (14) y tirar la aguja hacia atrás.

Limpiar el eje de aguja.

Para el montaje :

Coger la pistola verticalmente.

Situarse el util (47) en la extremidad del eje de aguja (12).

Hacer deslizar el conjunto al interior de la pistola.

El util permite a la aguja de cruzar el palier de aguja (18) sin dañar la junta situada al interior. Esta junta garantiza la estanqueidad aire.

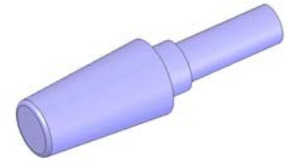
Volver a montar el fuelle (17) y la punta de aguja (11).

Montar los muelles (39 y 40).

Roscar el cilindro (41).

Primero, desenroscar el tope de aguja (42) y después, volver a montar la boquilla (6) y el cabezal (1).

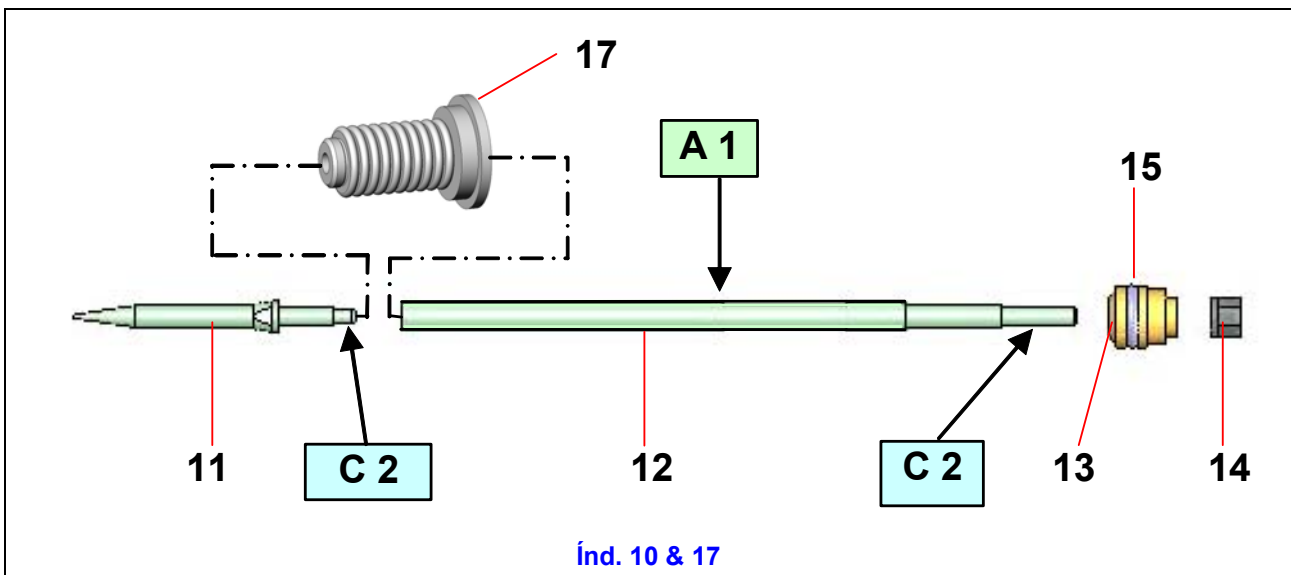
Índ. 47

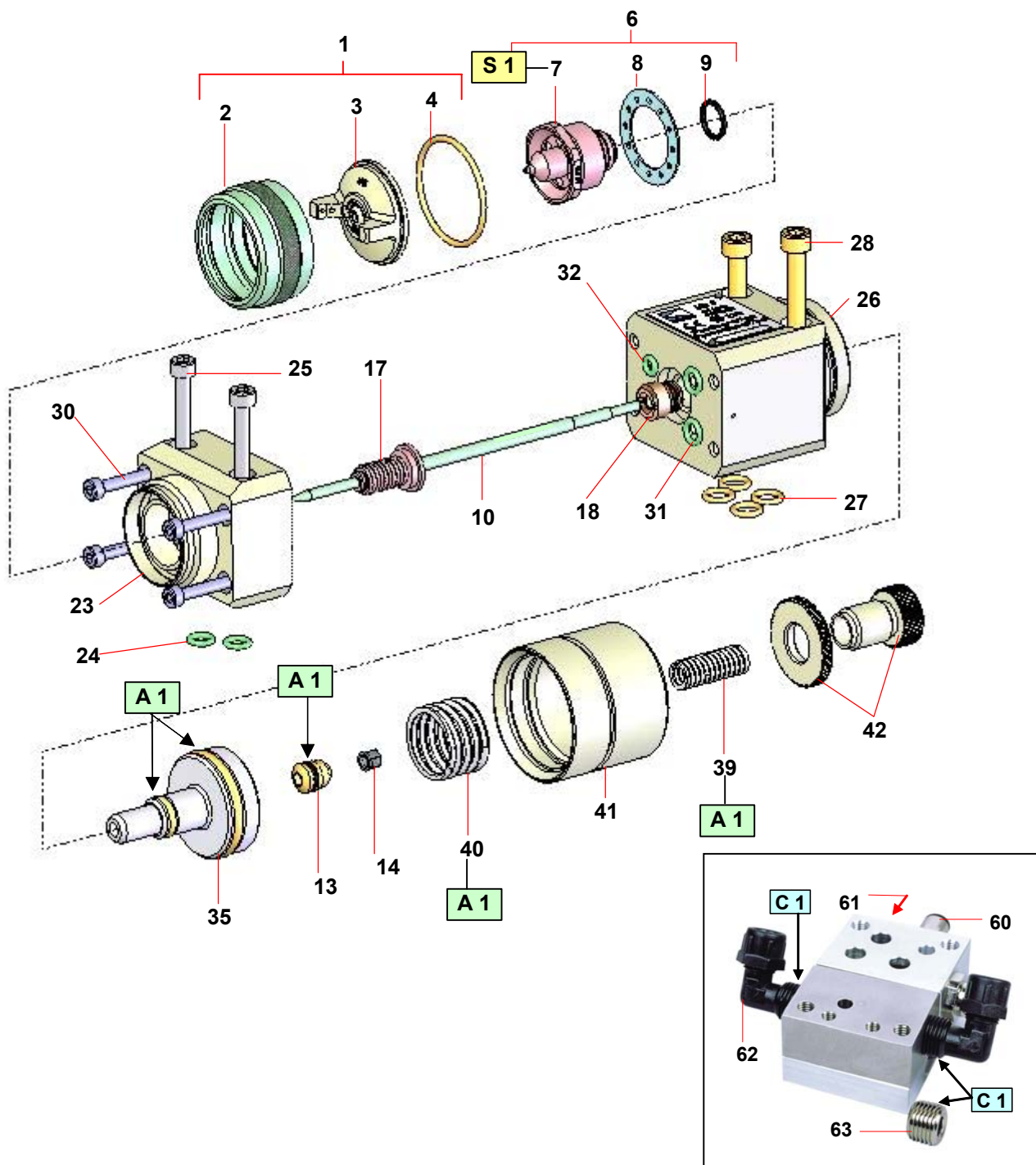


Antes de cada operación de montaje :

- Limpiar todas las piezas con el disolvente de limpieza apropiado, mediante un pincel o un cepillo.
- Montar juntas nuevas, sin olvidar de engrasarlas con grasa PTFE.
- Montar piezas nuevas si necesario.

3. INSTRUCCIONES DE MONTAJE





Índice	Instrucciones	Descripción	Referencia
A 1	Grasa PTFE	Tubo de grasa "TECHNILUB" (10 ml)	560.440.101
C 1	Cola PTFE (para la estanqueidad)	Loctite 577	-
C 2	Cola freno suave	Botella de cola (50 ml)	554.180.010
S 1	Par de apriete	18 Nm	